

의학도서관과 의학사서 지원 관련 해외 프로그램 사례 연구

국제백신연구소 정보자료실

이 지 연

Case Study of Medical Library and Librarian Grants Programs in the United States

International Vaccine Institute, Seoul, Korea

Ji Yeon Lee

— ▶▷ ABSTRACT ◀◀ —

This article examines recent medical library grants and funds information which will be practically helpful to medical librarians in Korea. Various medical library grants information in the United States in this article will be useful for establishing related funds policies in Korea. It will also provide a good opportunity for potential applicants, who work at medical libraries in Korea.

Key Words: Library grants, MLA, NLM, Funding policy, Funding process, Medical library

서 론

현재 전 세계적인 경제침체에 따른 불황으로 인하여 많은 기관에서 예산과 인력이 감축되는 현실에 놓여 있다. 이러한 상황에서 자체적인 수익구조를 갖지 않는 도서관의 경우 재원의 창출을 스스로

모색할 필요가 있다. 선진국의 경우, 적지 않은 기관에서 기금¹⁾모금을 위하여 fundraiser라는 별도의 직위를 갖는 전문가 영입을 통하여 다양한 재정 지원 프로그램을 탐색, 활용하고자 노력하고 있으며, 이는 도서관의 경우에도 예외는 아니다.

본 논문에서는 2009년도 기준으로 선진국에서 수행중인 도서관 지원 프로그램에 대한 다양한 사례를 정리함으로써, 아직까지는 도서관에 대한 지원 프로그램이 다양화되지 않은 국내 실정에서 벤치마킹의 사례로 삼고자 하였고, 또 한편으로는 아직 폭넓게 알려지지 않은 의학도서관 관련 지원 프로그램에 대한 상세한 소개를 통하여 관련 이해를

1) 영어로는 fund, grant, award, scholarship 등이 관련 용어로 사용되며 이는 사전적 의미로 기금, 자금, 상금, 보조금, 장학금, 조성금 등으로 다양하게 번역될 수 있다. 본 논문에서는 관련 용어들을 ‘기금’으로 번역하여 사용하도록 한다. 또한 외국의 경우 재정적 지원 뿐만 아니라 다양한 교육 과정과 인턴십 기회를 제공하고 있기 때문에 이 모든 것을 포함하는 용어로는 ‘지원 프로그램’을 사용한다.

돕고자 하였다.

이론적 배경

도서관은 이익 창출을 목적으로 하는 기관이 아니기 때문에 대부분 정해진 예산 안에서 모든 사업과 서비스를 수행해야 한다. 도서관의 서비스 개선과 발전을 위해서는 충분한 예산을 확보하는 것이 필수적이지만, 계속되는 경기 침체는 도서관 예산의 삭감, 인원 감축으로 연결되고 있는 실정이다. 따라서 특정 프로젝트를 계획하고 진행하는데 있어서 별도의 예산을 확보하는 것은 프로젝트 성공의 핵심 요소 중 하나라고 볼 수 있다.

각 도서관과 사서들이 펀드의 중요성 및 필요성에 대해 인지하고 있지만 여전히 도서관 현장에서의 적용이 어려운 이유는 도서관을 대상으로 한 펀드(Fund)나 기금(Grants)의 개념에 대해 생소할 뿐만 아니라, 기금 자체가 많지 않고, 또한 있더라도 실제로 지원 가능한 기금 관련 정보들을 체계적으로 수집해서 제공하는 시스템이 없기 때문인 것으로 생각된다.

Gerding (2008)은 기금에 대한 정보를 찾는 이용자들을 위하여 기금과 관련된 전반적인 내용들을 정리하였다. 특히, 기금을 제공하는 주체에 따라서 크게 정부영역과 민간영역으로 구분하였는데, 이에 대한 내용은 다음 표 1과 같다.

이 외에도 지원하는 기금의 내용과 성격에 따라서 그 유형을 분류하여 소개하였는데, 이는 다음 표

표 1. 기금제공주체(Funding Source)에 따른 분류(Gerding 2008. p17)

정부기금(Government)	민간영역기금(Private)
연방정부 기금(Federal Fund)	재단(Foundation) 제공 기금
주정부 기금(State Fund)	법인·사업체 제공 기금
지방정부 및 지역공동체 기금(Local Fund)	전문직 관련 연구기관 제공 연구기금

2와 같다.

Gerding (2008)은 또한 성공적인 기금 확보를 위하여 필수적인 8가지 요소들을 소개로 하고 있는데, 특히 이들 요소들이 모두 P로 시작하는 관계로, 성공적인 자원 확보를 위한 8P라는 표현으로 내용을 소개하고 있다. 즉, 계획(Planning), 열정과 확신(Passion and Persuasion), 목적(Purpose), 정확함(Precision), 협력 관계(Partnership), 긍정적 태도(Positivity) 그리고 인력(People) 등이 성공적인 기금 확보를 위한 필수적인 요소들임을 강조하고 있다.

한편 Leman (2008)은 Samaritan Health Service (SHS)의 도서관에서 근무하고 있는 실무자로서, 의

표 2. 내용에 따른 기금 유형 분류(Gerding 2008. p21)

기금 명칭	내 용
블럭 기금 (Block Grant)	특정한 목적에 의해 정부로부터 지원받는 기금. 예) 방과 후 교실 운영이나 저소득층의 자녀들 지원을 위하여 현재 연방정부가 미국 공립학교에 2백만 달러의 지원금을 할당하고 있음.
도전 기금 (Challenge Grant)	제공주체가 설정한 특정 기준 및 목표에 가장 가깝게 도달한 지원자에게 기금을 지원하는 경우.
자본 기금 (Capital Grant)	비영리목적과 관련된 기관에서의 기반확충 (건축, 시설 등) 지원을 위한 기금.
경쟁 기금 (Competitive Grant)	지원자격을 제한해 놓고, 그 자격을 충족하는 지원자들만 지원할 수 있도록 설정되어 있는 기금.
일반 운영지원 기금 (General Operating Support)	조직의 일반적 업무를 지원하는 기금. 예를 들어 인사, 행정업무 등 현재 소요되는 운영 경비를 지원하는 기금.
매칭 기금 (Matching Grant)	기금제공기관에서 지원금 전액을 제공하는 것이 아니라, 지원자 측에서도 지원금의 일정액을 함께 제공할 경우에만 기금을 지원하는 경우. 예를 들면 1:1 매칭 지원금이란, 기금제공기관과 지원자기관이 동일한 비용을 각각 함께 제공했을때 운영되는 기금임.
프로젝트 출발 기금 (Project/Program Grant Seed Grant)	신규 프로젝트를 시작하거나 시작 단계에 있는 기관의 초기운영비용을 지원하는 기금.

학저널의 신규논문에 대한 email alert 서비스를 제공하는 medgrab.com (<http://www.medgrab.com>)이라는 웹사이트를 운영하고 있기도 하다. ScanGrants는 SHS의 도서관에서 개발한 웹사이트로서, 보건과학과 의학 관련 연구자, 학생, 실무자들에게 관련된 각종 기금과 지원금을 소개하고 있는데 여기에는 장학금, 연구기금, 실무기금 등 다양한 유형과 성격의 기금 정보들을 망라적으로 포함하고 있다.

ScanGrants는 조직 내에서의 콘텐츠 공유와 협력 관계 증진, 의학 영역 연구활동 촉진을 위한 적극적인 서비스 제공 등을 모토로 Web 2.0기술을 적용하여 개발되었다. 먼저 기금의 유형을 분류하고, 이용자 그룹의 유형을 분류하였으며, 기금 마감시한에 따른 분류도 반영하였다. 이용자들은 Scangrant 사이트를 통하여 기금 및 연구지원금 정보를 검색하고, 내용을 파악한 후에는 제공하는 링크를 통하여 기금제공기관의 웹사이트에 직접 연결하여 상세한 정보를 얻게 된다.

이러한 기금 모색에 대한 노력 외에도 일부 도서관들은 마케팅 활동을 통하여 자체적으로 재원을 발굴하고자 시도하고 있다. 1990년대 후반 시작된 인터넷을 통한 온라인 모금 활동으로부터 시작하여 도서관의 재원 발굴 활동은 점차 다양해지고 있으며, 또한 경쟁력을 확보해가고 있는 추세이다. 한 예로 미국의 많은 예술전문도서관들에서는 소장한 자료들 중 저작권의 제한을 받지 않는 자료들을 디지털화하여 특정 장서를 구성하고, 이를 대상으로 한 전시회를 개최함으로써 부가적인 수익을 창출하고 있다. 즉, 소장하고 있는 자원들을 최대한 활용하고, 이용자들에게 어필할 수 있는 새로운 아이디어를 고안해냄으로써 부가적인 도서관의 재원 확보에 대한 관심이 높아지고 있는 것이다. Ikuyo (2008)는 미국 도서관들에서 이루어지고 있는 재원 발굴 시도의 최신 경향에 대하여 검토하고 이러한 노력을 일본의 도서관 환경에 적용시킬 수 있는 가

능성에 대하여 고찰하고 있다(Fukuda Ikuyo 2008).

의학도서관의 유형별 지원 프로그램 사례

국내에 물론이고 해외의 경우에도 의학도서관만을 대상으로 하는 정부 차원 또는 민간 차원에서의 지원 프로그램은 많지 않다. 본 논문에서는 미국에서의 의학 도서관 관련 대표적인 두 기관인 의학도서관협의회(Medical Library Association, MLA)와 국립의학도서관(National Library of Medicine, NLM)을 대상으로, 두 기관에서 제공하는 의학 도서관 및 의학사서 지원 기금과 프로그램 등을 정리하였다.

1. 미국 의학도서관 협의회(MLA) 지원 프로그램

MLA에서 제공하는 지원 프로그램들은 대부분이 의학도서관 및 의학 분야의 도서관에 근무하는 사서를 대상으로 하고 있으며 그 유형은 사서의 이론적 및 실무적 능력 향상을 위한 기회 제공, 선진 도서관 견학 기회 제공, MLA의 연례회의 참석 지원, 사서의 능력 개발을 위한 연구 프로젝트 지원 등이 있다. 그 외에 의학도서관 분야로 진출하기를 희망하는 학생을 대상으로 한 장학금, 미국이나 캐나다 이외의 국가들에서 문헌정보학을 공부하고 있는 학생들에 대한 지원, 박사학위 논문 작성 지원 프로그램 등이 있으나 본 논문에서는 학생을 대상으로 한 프로그램은 제외하였다.

1) 실무개발을 위한 교육지원기금(Continuing Education Awards Application): 실무 개발을 위한 재교육, 또는 계속 교육을 위한 지원기금인 Continuing Education Grants는 MLA의 회원들에게 사서로서의 이론적, 실무적 지식을 개발할 기회를 제공하는 것을 목적으로 한다. 지원자는 미국 또는 캐나다의 시민권자 또는 영주권자로서, 문헌정보학 학위를 소지하고 있어야 하며, 최소 2년 이상의 전문 실무 경험을 가진 보건과학 및 의학(Health Science)분야

사서여야 한다. 우수한 지원자의 경우에는 위에 제시한 자격 요건을 충족시키지 않더라도 예외적으로 지원대상자로 고려할 수도 있다고 명시하고 있다. 선발 기준으로는 지원자의 도서관 근무 경험과 전문적 능력이 고려 대상이 되는데, 지원자는 현재 종사하고 있는 도서관 업무와 관련된 선진국의 실무교육과정을 신청할 수 있다. 학위 취득이나 자격증 취득은 지원하지 않으며 1987년 이래 매년 1명씩 혜택을 받아오고 있다.

2) 커닝햄 국제 펠로우십 지원기금(Cunningham Memorial International Fellowship Application): 커닝햄을 기념한 국제 펠로우십 지원기금인 Cunningham Memorial International Fellowship은 1967년 Eileen R. Cunningham의 유산으로 설립되었다. 1972년 샌디에고 연례 회의에서 처음 지원금이 수여된 이래, 전 세계에서 지원한 34명의 지원자들이 혜택을 받았다.

커닝햄 펠로우십 기금은 미국과 캐나다 이외 국가들의 보건과학과 의학 영역 사서들의 교육 및 훈련을 지원하는 데에 그 목적이 있으며, MLA 연례 회의(Annual Conference) 참석 및 미국과 캐나다에 있는 의학도서관의 견학의 기회를 제공한다.

지원자는 문헌정보학 학사 및 석사 학위 두 가지를 모두 가지고 있어야 하고, 자국 내 의학 도서관에서 근무하는 사서들을 그 대상으로 하며 영어권 대학 졸업자는 예외로 하고 있다. 본인에게는 \$6,000, 그리고 미국 및 캐나다 내에서의 여행 경비로 \$2,000까지 지원하고 있다.

3) EBSCO/MLA 연례회의 지원 기금(EBSCO/MLA Annual Meeting Grant Application): EBSCO는 MLA 연례회의(Annual Conference)에 더 많은 사서들이 참석할 수 있도록 하기 위하여 일정 금액을 기부하고 있다. MLA 연례회의와 관련된 여행 경비, 컨퍼런스 관련 비용을 지원자 4명에게 각각 \$1,000까지 지원하고 있다.

지원자는 현재 의학 도서관에 근무하는 자여야 하고, 회의개최 시점을 기준으로 의학도서관 근무 경력이 최하 2년에서 5년이 되어야 한다. 지원자는 “MLA의 연례회의를 통하여 개인적으로 또는 전문적으로 얻기를 기대하는 것은 무엇인가” 등의 질문에 대하여 기술한 내용을 포함하는 지원서를 제출해야 한다.

4) 병원도서관/MLA 전문가 개발기금(Hospital Libraries Section/MLA Professional Development Grants Application): 병원도서관(HLS)/MLA 전문가 개발기금(HLS/MLA Professional Development Grant)은 병원 도서관 및 유사한 임상 치료 기관에 근무하는 사서들이 연구 활동 지원이나 교육 지원을 받을 수 있도록 하는 것이 목적이다.

지원 자격은 병원 또는 유사 임상 기관에서 근무하는 의학 사서여야 하며, HLS/MLA 회원이면 우대한다. 1년에 2명에게 혜택을 주며, 회의, 프로그램, 코스 참석 및 연구 설계, 통계 분석 등의 비용을 지원한다. 이 외에도 수업료, 여행 경비나 재료비 또는 특정한 연구 지원 활동 관련 파생한 비용을 \$800까지 지원해준다.

5) David A. Kronick 여행 펠로우십 지원 기금(David A. Kronick Traveling Fellowship Application): 이 여행 지원기금은 의학 및 보건과학 영역의 연구를 수행하기 위한 목적으로 미국 또는 캐나다 내에 있는 3개 도서관을 여행하는 경우에 한하여 경비를 지원해주는 기금이다. 기금을 지원받은 수혜자는 연구를 수행한 결과보고서를 MLA에 제출해야 하며, 지원자는 문헌정보학 학위 소지자로서 최소 5년 이상의 의학도서관 현장 경력을 가지고 있어야 하며, 캐나다 영주권자 혹은 시민권자여야 한다. 1년에 \$2,000의 기금이 지원된다.

6) Donald A. B. Lindberg 연구 펠로우십 지원 기금(Donald A. B. Lindberg Research Fellowship): 이 연구 지원기금은 NLM의 디렉터인 Donald A.B.

Lindberg의 이름을 딴 펀드로서, 의학사서의 연구 역량 강화 및 서비스 개선을 통하여 의료와 생의학 영역의 연구기반을 확대시키는 것을 그 목적으로 하고 있다. 연구와 관련된 장비 구입, 연구보조원의 급여, 출장비 등의 항목으로 지원금이 지급된다. 이 기금은 미국 혹은 캐나다의 영주권자나 시민권자 중 의학 영역의 사서, 보건과학이나 의학 영역의 전문가, 연구자, 교육자 또는 행정가를 대상으로 하며, 학사 이상의 학위를 가져야 한다. 또한 다음 기관으로부터 후원을 받은 개인이 지원할 수 있다. MLA 위원회나 부서, 문헌정보학과 대학원, 보건의료 과학 관련 학과나 조직, 도서관 조직 등.

7) MLA/ARL 리더십 및 경력개발 프로그램 (MLA/ARL Leadership and Career Development Program): 이 프로그램은 MLA와 ARL (Association of Research Libraries: 연구도서관협의회)의 공동 리더십 개발 프로그램으로 연구 도서관 영역의 중간경력자 사서들에게 리더십 및 경력개발을 지원하는 명목으로 \$4,500을 지원한다. 이 프로그램에는 국적에 상관없이 지원이 가능하다.

8) 의료정보학 영역/MLA 경력 개발 기금(Medical Informatics Section/MLA Career Development Grant): 1997년 MLA의 의료정보학 부문(Medical Informatics Section)에 의해 만들어진 기금으로서, 해당 영역에서의 경력 개발을 위하여 마련되었다. 수혜자에게는 \$1,500이 지원되며 MLA 연례회의 참가증이 수여된다. 지원자는 MLS (Master of Library and Information Science) 학위 또는 동등 학위 소지자로 최근 졸업자이거나 의학 도서관에서의 근무 경력자를 대상으로 한다. MLA의 의료정보학부문(Medical Informatics Section) 회원일 경우 우대한다.

9) MLA 연구, 개발, 시연 프로젝트 기금(MLA Research, Development, and Demonstration Project Grant): 보건과학 및 의학 영역의 사서 역량을 강화

표 3. 지원자 심사 요건 및 프로젝트 선정기준

지원자	프로젝트
교육적 배경	협회의 목적과의 연관성
경험	독창성
연구의 특징	전문직의 중요성
연구 분야 지식의 적절성	실험의 디자인과 디테일의 건전성
연구 가능성	범위의 실행 가능성
과거의 생산성	

하는 연구, 개발, 실험 프로젝트를 지원하는 것을 목적으로 하는 기금이다. 미국이나 캐나다의 영주권자 혹은 시민권자 중에서 문헌정보학 학위를 소지하고, 최소 2년 이상의 전문적인 실무경력이 있는 의학 사서를 대상으로 하며, MLA의 개인 회원일 경우 우대한다. 그러나 이상의 조건에 부합하지 않더라도 우수한 지원자의 경우에는 예외적으로 고려할 수도 있다.

제안된 프로젝트의 범위와 특징은 적용 가능한 연구 설계와 체계적 방법론으로 실현될 수 있어야 한다. 지원자는 프로젝트가 개념적, 실제적으로 지원자의 능력 개발에 어떻게 기여 할 수 있는지와 도서관 환경에 어떻게 적용될 수 있는지를 보여주어야 한다. 선정 기준은 다음의 표 3과 같다.

2. 미국 국립의학도서관(NLM) 지원 프로그램

의학도서관 현장에 종사하는 사서의 개인 역량 개발에 초점을 맞추고 있는 MLA와는 달리 NLM의 기금들은 대부분 생의학 및 의료정보학 영역의 연구자들을 대상으로 지원하는 연구지원 기금이다.

NLM의 기금과 펀드 관련 웹사이트에서는 기금의 범주를 크게 다섯 가지로 구분하고 있는데, ‘연구기금(Research Grants)’, ‘경력개발과 훈련 수상(Awards Supporting Career Development and Training)’, ‘NLM 펠로우십 프로그램(Fellowship Program at NLM)’, ‘건강정보 제공의 불균형을 제거하

고 접근성 개선을 위한 아웃리치 사업 지원(Support for Outreach Initiatives to Improve Access and Eliminate Health Disparities)', 'NLM이 지원하는 NIH 프로그램과 사업(Trans NIH Programs and Initiatives Supported by NLM)' 등이다. 이 중 도서관과 사서를 대상으로 하고 있는 네가지의 사례를 선정하여 살펴보면 다음과 같다.

1) NLM 도서관 associate 펠로우십 프로그램(Library Associate Fellowship Program) (<http://www.nlm.nih.gov/about/training/associate/index.html>): NLM 도서관 associate 펠로우십 프로그램은 NLM에서 제공하는 1년 기간의 학위 후(postgraduate) 교육과정이다. 이 프로그램은 보건과학과 의학 영역에서의 정보서비스에 대한 기초를 제공하고, 의학 사서들이 미래의 리더십 모델을 준비할 수 있도록 마련되었다.

이 프로그램은 2단계로 구성되어 있는데 첫 번째는 정해진 교육 과정을 이수하는 단계이고(8월~1월), 두 번째는 프로젝트를 수행하는 단계이다(2월~8월). 커리큘럼은 모두 18개의 주제 영역들을 포함하고 있는데, 이는 다음 표 4와 같다.

교육 과정은 주로 강의, 토의, 체험 및 공식적 수업 등을 통해 이루어진다. 또한, 기술적 측면 뿐 아니라 각각의 주제 영역에 대한 연구 활동에도 강조점을 두고 있다. 이 과정의 거시적인 목적은 급변하

표 4. 교육과정 커리큘럼 주제 영역

교육과정 커리큘럼 주제 영역	
관리(Management)	특정 이용자들을 위한 서비스
행정(Administration)	내부 및 외부 연구
장서 개발/장서 관리	국내 및 국제 리더십
정보 조직	정보 생산물
NLM 정보기술(Technology)	소비자 건강 정보
문헌 전달 서비스	정책과 기준의 개발
보존	생의학 정보 연구자 교육 및 훈련
고객 서비스, 이용자 교육 및 지원	의사 소통과 홍보
	프로젝트 관리, 연구 및 평가

는 정보기술 환경에서의 문제 해결 능력을 제고시키는 데에 있다.

1단계 과정 동안에 Associate Fellow는 다른 지역에 있는 도서관을 방문하는 기회도 갖게 된다. 2단계인 프로젝트 과정은 NLM의 프로그램과 서비스의 연구, 조사, 평가와 관련된 개별 프로젝트를 수행하는 것에 초점을 맞추고 있다. 각 Associate Fellow는 7개월 동안 2개의 프로젝트를 선정하여 수행하게 되고, 그 결과는 보고서나 프리젠테이션의 형태로 제출하게 된다. 프로젝트의 목적은 자발적으로 연구 및 조사 활동을 추진해 나가는 능력을 개발하는 데에 있고, 도서관 환경에서 의사 결정을 위해 결과를 해석하는 능력을 기르는 데에 있다. 2008년에서 2009년까지 실제로 수행된 프로젝트들의 예를 일부로 제시하면 다음 표 5와 같다.

NLM Associate Fellowship 프로그램은 1년 과정의 완료 후 다른 병원이나 의학 도서관, 연구센터 등에서 2차년도 과정을 선택하여 참여할 수도 있다. 이 기간 동안은 관리자, 사서, 연구자, 시스템 개발자 등과 함께 일하며 실무 경험을 축적하고 업무 기술을 개발할 수 있는 기회를 갖게 된다.

NLM Associate Fellow는 미국과 캐나다의 의학

표 5. 수행 프로젝트 예(2008~2009)

프로젝트 리스트(2008~2009) (일부 발췌)

환경건강 GIS 자원을 위한 구글맵 소프트웨어 분석(Google Maps Software Analysis for an Environmental Health GIS Resource)
인용분석: 연구기금 영향력 측정을 위한 유용한 결과(Citation Analysis: A Useful Outcome Measure for Research Grant Impact)
재난정보전문가 활동과 설문 평가 프로젝트, 1단계(Disaster Information Specialist Activities and Survey Evaluation Project, Phase 1)
ClinicalTrials.gov 킷 투어를 위한 학습 패키지 개발(Develop a Suite of ClinicalTrials.gov Quick Tour Learning Packages)
탐색 엔진 최적화: NLM 메인과 MedlinePlus (Search Engine Optimization: NLM Main and MedlinePlus)

도서관 정보 전문가들뿐만 아니라 학위 과정을 마친 졸업생들도 지원할 수 있다. 지원 자격은 다음과 같다.

- Fellowship 모집 해 8월 기준으로 ALA에서 인증하는 문헌정보학 분야의 석사 학위 취득 예정자. 또는 모집 시점을 기준으로 학위를 취득한지 2년 미만인 자

- 미국이나 캐나다의 시민권자
- 경력자는 우대하지만 필수 요건은 아님

매년 최대 8명까지 선발하고, \$50,408의 장학금과 의료 보험료가 지급된다.

2) Woods Hole 의료정보학: 의료전문가를 위한 과정(Woods Hole Medical Informatics: A Course for Health Professionals) (<http://courses.mbl.edu/mi/>): 이 과정은 일주일간의 교육과정으로서 보건과학과 의학, 생의학 연구, 의료전문가 교육 등의 영역에 있어서의 컴퓨터 기술과 정보학의 적용을 보다 쉽고 친숙하게 하는 데에 목적이 있다. 강의와 실습을 통하여서 참가자들은 의료정보학(medical informatics)의 개념적, 기술적 구성 요소들에 대해 배울 수 있다.

개념적 구성 요소에는 데이터베이스 디자인의 원칙, 인간-컴퓨터 인터페이스, 의학 용어와 코딩 시스템, 의학적 의사결정 분석 방법, 의료정보학 평가 방법론, 임상 정보 시스템의 디자인 및 관리 전략 등이 포함된다.

기술적 구성 요소에는 생의학 정보를 위한 인터

넷, 광역 네트워크 기술, 문헌과 분자 배열(molecular sequence) 데이터베이스, 전사적 임상 데이터 시스템의 사용법 등이 포함된다.

선택적으로 참여할 수 있는 워크숍에서는 홈페이지 구축, 웹 페이지와 데이터베이스의 링크, 디지털 멀티미디어의 사용법 등과 같은 개인적인 컴퓨터 기술을 가르친다. 각 분야의 유명한 교수들이 지도함으로써 학생들이 컴퓨터를 기반으로 한 의사결정 과정에 적극적으로 참여할 수 있도록 돕고, 학생들 개인의 컴퓨터 기술이 향상하도록 지원한다.

제한 인원은 30명이고 모든 여행 경비와 교육 과정 관련 비용은 NLM에서 지원한다. 이 과정은 1991년 이래로 매년 개설되어 왔고, 지원자는 계속 증가하고 있다. 외국인도 지원이 가능하지만 미국 정부의 지원금으로 운영되므로 미국 시민권자들에게 우선권을 주고 있다.

3) Outreach²⁾ & Special Populations (<http://sis.nlm.nih.gov/outreach.html>): NLM은 2000년에 소외된 계층의 이용자들에게 의료과학 관련 정보를 제공하기 위한 방법으로 특별정보서비스(Specialized Information Services, SIS) 부서 내에 '특정 주민(계층)을 위한 아웃리치 서비스 담당부'(Office of Outreach and Special Populations, OOSP)를 설립하였고 2008년에는 이 부서를 '특정 주민(계층)을 위한 아웃리치 서비스 담당 지국'(Outreach and Special Population Branch, OSPB)으로 승격시켰다.

아웃리치 프로그램이란 지역사회를 대상으로 제공하는 다양한 형태의 서비스로서, 도서관 아웃리치 프로그램에는 도서관 내에서 직접적으로 제공하는 전통적인 서비스 외의 전시, 출판, 공연 등이 해당되며, 잠재적인 이용자층을 발굴하는 데에 그 목적이 있다.

NLM의 이 프로그램에서는 다양한 인종 그룹 내에서의 특정 관심사를 다루는 웹페이지 디자인 등을 제공함으로써 건강 정보에 자유롭게 접근할 수

2) Outreach는 사전적 의미로 봉사, 복지, 구제라는 의미이다. 도서관 관련 있는 분야로는 미국 아키비스트 협회(Society of American Archivist, SAA)가 'The process of identifying and providing services to constituencies with needs relevant to the repository's mission, especially underserved groups, and tailoring services to meet those needs.'라고 정의한 바 있다. 그러나 도서관 서비스에 관련해서는 아직 이에 관해 통일된 용어가 없으므로 '아웃리치'로 표기하고 용어 설명은 본문에 포함시켰다.

있도록 돕고 있다. SIS 아웃리치 프로그램에서는 건강전문가 및 보건의료 분야 종사자들이 서비스를 제공하고 있으며, 일반 대중 중 특히 소수자에게 영향을 미치는 건강 이슈 등에 대하여 다루고 있다.

NLM의 아웃리치 프로젝트는 환경건강(Environmental Health), HIV/AIDS, 국제 프로젝트(International Projects), 문헌정보학 영역(Library Science) 그리고 소수건강(Minority Health) 등의 5개 범주로 나뉘어 있는데 이 중 문헌정보학(Library Science) 영역에 정리되어 있는 프로젝트 내용들을 살펴보면 다음과 같다.

① 중앙아메리카 재난·건강정보 네트워크 (Central American Network for Disaster and Health Information, CANDHI) <http://sis.nlm.nih.gov/outreach/outreachcandhi.html>

라틴 아메리카와 카리브해 연안에 위치한 국가들은 전 세계적으로 자연 재해에 크게 노출되어 있는 지역이다. 1971년과 1995년 사이 미국에서 발생한 재난 사건은 1,824건으로 기록되었으며 그 중 1,246건이 자연적 현상에 의한 것이다. 이런 상황에서, 재난 예방과 재난방지 대책 수립 뿐만 아니라 복구를 위해서는 신뢰할 만한 의료 및 건강정보(health information)의 습득이 매우 중요하다.

NLM은 온두라스와 니카라과에서의 지역적, 국가적 건강정보(health information) 인프라를 강화하기 위해 팬 아메리카 건강기구(Pan American Health Organization, PAHO)에 가입하였다. 그리고 2000년 9월에는 이들 국가에서 재난과 관련된 건강정보를 수집, 조직, 배포하는 시스템을 개발하는 것을 돕기 위해 비정부 기구인 FundaCRID (Foundation for the Coordination of Information Resources for Disaster Prevention)과 재정적 지원 계약을 맺었다. 2001년도에 지진 발생 이후로, 엘살바도르가 이 프로젝트에 합류하였고 2004년에는 과테말라가 네트워크에 추가되었다. NLM과

PAHO의 파트너십은 중앙 아메리카에 재난이 닥치기 전에 건강 분야의 전문 연구자들이 관련 정보를 얻을 수 있도록 돕고 있다.

NLM의 지원을 받는 중앙아메리카 재난 건강정보 네트워크(Central American Network for Disaster and Health Information, CANDHI)는 재난과 관련 있는 지역의 정보 관리 활동을 함으로써 재난 방지를 돕는다. 대상 국가들은 재난과 관련된 보건과학 및 의학 정보를 수집, 조직, 저장, 배포하기 위한 재난정보센터(Disaster Information Center)를 설립했는데, 이 센터는 건강 분야 연구자, 정부 기관 그리고 비정부 기구들이 참여함으로써, 과거에는 이용이 불가능했던 중요한 정보에 신속하게 접근할 수 있도록 지원한다.

② 히스패닉/인디언 문헌정보학과 학생지원(Hispanic/Native American Library School Student Support) (<http://sis.nlm.nih.gov/outreach/outreachlibrarieschool.html>)

아리조나 대학의 보건과학 도서관(The University of Arizona Health Sciences Library, AHSL)은 NLM과 아리조나 대학 문헌정보학과에서 운영하는 Knowledge River Institute (KRI)와 협력하여 소수민족 학생들을 지원하고 있다. 즉, 히스패닉 또는 인디언(native american)학생들을 대상으로 KRI 프로그램에서 인증 하는 보건과학 사서(health science librarianship) 인턴십 기회를 제공하는 것이다. 이 프로그램은 KRI의 학생들이 AHSL에서 일할 기회를 제공함으로써 사서로서의 경력을 쌓을 수 있도록 하고, AHSL의 아웃리치 프로젝트와 서비스를 지속적으로 개발할 수 있는 기회를 제공한다. 보건과학 및 의학사서에 대한 인턴들의 관심을 고취시키기 위해서, 인턴십 프로그램은 MLA의 지역적 또는 전국적 연례 회의에 참여할 수 있는 기회를 제공하기도 한다. 또한 NLM의 지원으로 AHSL은 소수민족 학생들을 의학 전문사서로 유입시키고, 정보

서비스를 충분히 지원받기 어려운 소수 민족 계층 이용자들을 위한 아웃리치 서비스를 증가시킴으로써 발전을 도모하고 있다.

③ 새크릿 루트: 미 원주민 정보 인턴십 파일럿 프로그램(Sacred Root: Native American Information Internship Pilot Program) (<http://sis.nlm.nih.gov/outreach/outreachsacredroot.html>)

새크릿 루트(Sacred Root)라는 이름이 붙여진 이 프로그램은 미국에 거주하는 인디언, 알래스카 원주민, 하와이 원주민들을 위한 서비스로서, NLM과 국가의학도서관네트워크(National Network of Libraries of Medicine)에 대한 지식과 정보 및 지역 사회에서 활용할 수 있는 건강정보와 정보기술을 제공한다. 이 프로그램에서 제공하는 내용은 다음 표 6과 같다.

이 프로그램은 지원자 중 각 부족에서 보건과학 및 정보 기술 영역의 학문적 배경을 가진 두 명의 인턴을 선발해서 2주간 NLM에서 강의를 듣고 관심 분야에 따라 다양한 직원들과 만날 수 있는 기회를 제공한다. 이를 통하여 선발자들은 1년 동안 자신들의 부족과 조직 내에서 전문가로서의 의무를 수행할 뿐만 아니라 전국에서 개최되는 컨퍼런스, 회의, 교육 프로그램 등에 참석할 기회도 갖게 된다. 이들은 전문가들과의 관계 형성을 위해 그들의 지역에 있는 의학 도서관을 방문하고 NLM에서 재정을 지원하는 성공적인 아웃리치 프로그램을 관찰할 수 있다. 인턴십 기간이 끝날 무렵에는 2명의

표 6. 새크릿 루트: 미 원주민 정보 인턴십 파일럿 프로그램 제공 내용

새크릿 루트: 미 원주민 정보 인턴십 파일럿 프로그램 제공 내용 정보 자원의 이용에 관한 교육 정보 아웃리치 프로젝트 관리 교육 지원 가능한 기금 관련 상세 정보 (funding opportunity) 미래에 제공될 지원 프로그램 정보 및 인적네트워크 제공

인턴이 그들의 부족이나 지역 사회에 실질적으로 도움을 줄 수 있는 프로젝트를 수행하게 된다. NLM은 이들의 프로젝트 제안서 작성을 돕고, 이후에는 프로젝트를 재정적으로 지원한다. 이후에도 NLM은 인턴들에 의해 수행되는 프로젝트를 지속적으로 모니터링하며, 그들이 그들이 속한 기관과 지역사회에 역량을 발휘할 수 있도록 지원한다.

④ 우드로우 윌슨 시니어 고등학교 지원 프로그램(Woodrow Wilson Senior High School Adopt-A-School Program) (<http://sis.nlm.nih.gov/outreach/outreachwilsonhs.html>)

1935년에 설립된 우드로우 윌슨 시니어 고등학교(Woodrow Wilson Senior High School)는 워싱턴 D.C에 있는 가장 큰 공립 고등학교이며 학문적 우수성과 지역적, 인종적, 경제적 다양성으로 유명하다. NLM과 우드로우 윌슨 시니어 고등학교간의 협력 관계는 2001년 1월 21일에 공식 발표되었으며, 이를 통해 학생들이 보건과학 관련 정보자원에 적극적인 관심을 갖고 과학에 대한 흥미를 고취시키는 것을 도모하고 있다. 이 프로그램을 통하여 NLM이 지원하는 영역은 다음 표 7과 같다.

4) 공중보건학 관련 정보 접근 지원을 위한 파트너십(Partners in Information Access for the Public Health Workforce) (<http://phpartners.org/grants.html>): 이 외에도 보건과학과 의학 영역의 유관 기관이나

표 7. NLM이 우드로우 윌슨 시니어 고등학교에 지원하는 영역

NLM이 우드로우 윌슨 시니어 고등학교에 지원하는 영역 NLM 데이터베이스에 관한 온라인 교육 학생들을 위한 하계 인턴십 과정 도서관 정보자원 강화 교수(직원) 역량 강화 웹 페이지 디자인 정보기술 도서와 연감물 기부 외부 강사의 강의 NLM 투어
--

관련 사이트들을 연결해 놓은 링크들이 있는데 이 중에 국가의학도서관네트워크(National Network of libraries of medicine, NN/LM) 웹사이트에서는 기금 신청과 관련된 제안서를 쓰는 요령, 튜토리얼, 유용한 정보원 등을 제공하고 있다. 또한 툴킷: IADL 기금 지원(Toolkit: National Library of Medicine Internet Access to Digital Libraries (IADL) Grant Applications)은 의학 및 보건과학 관련 기관의 연구자, 직원, 전문가, 사서들이 디지털형태의 건강 관련 정보 자원과 서비스에 접근하는 것을 돕는다.

기금 지원 절차 및 관련 정보

이상에서 도서관과 관련된 다양한 기금과 펀드 등을 소개하였다. 기금의 목적과 유형, 그리고 자격 요건들은 다양하지만, 기본적인 신청절차는 유사하다. 성공적인 기금 확보를 위해서는 전략적인 접근이 필요한데, 이를 위하여 관련 기관에서는 제안서 쓰는 요령, 관련 튜토리얼 등 유용한 정보들을 제공하고 있다. 이에 관하여 소개하면 다음과 같다.

1. 워싱턴 대학: 기금의 기본 라이프사이클 흐름

워싱턴 대학에서는 기금 운영과 관련된 일련의 절차를 The Grant Life Cycle 이란 명칭으로 간략히 5단계로 도식화하였는데, 이는 다음 그림 1과 같다.

그림에서 확인할 수 있듯이, The Grant Life Cycle은 가장 첫 단계로는 관련 기금을 탐색하는 과정이 수행되고, 그 다음으로는 기금 신청 제안서를 개발하는 단계, 그리고 세 번째로는 해당 프로젝트의 수행, 그리고 지원받은 지원금의 운영과 종료라는 다섯 개의 단계로 구성되어 있다.

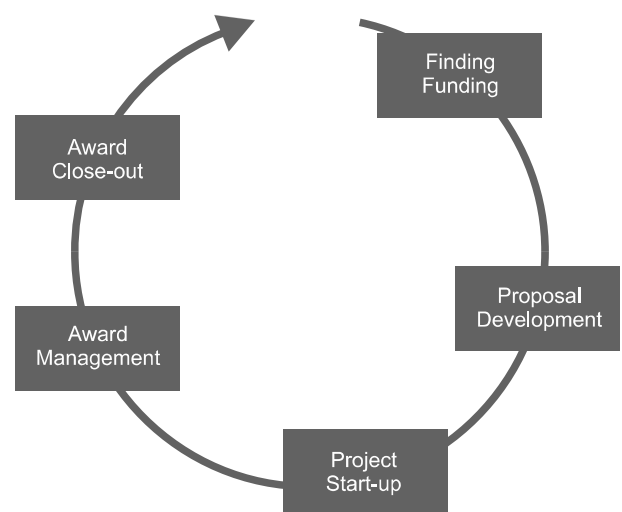


그림 1. 워싱턴대학: 기금의 기본 라이프사이클 흐름(<http://www.washington.edu/research/guide/cycle.html>).

2. NIH: 기금 라이프사이클펀드 진행 플로우차트 (Funding Decision Flowchart)

워싱턴대학에서 제공한 라이프사이클 플로우차트가 단순하고도 간단한 과정만 표현한데 비하여, 미국 NIH (National Institutes of Health) 산하 NIAID (National Institute of Allergy and Infectious Diseases)에서는 12단계에 걸쳐서 그 과정을 비교적 상세하게 제시하고 있다. 이 과정은 NIH에서 부여하는 연구 프로젝트 기금은 어떠한 과정을 거쳐서 지급되고 있는가를 설명한 것이다.

먼저 기금 신청 자격요건을 구비해야 하며, 그 다음으로는 대상 기금의 목적과 연구에 맞게 전략적인 구상을 수립해야 한다. 여기에서는 게임플랜(game plan)으로 명명하고 있다. 그 다음으로는 구상 프로젝트를 정의해야 하고, 독자층에 초점을 맞추어야 한다. 뒤이어서 보다 상세한 연구계획을 수립해야 하며, 그 외에도 다른 어플리케이션 부문을 정의해야 한다. 이상의 6단계를 거쳐서 비로소 7단계에 지원을 하게 되며, 지원 후에는 두 단계에 걸친 검토와 리뷰 끝에 펀드를 지급할 것인지 아닌

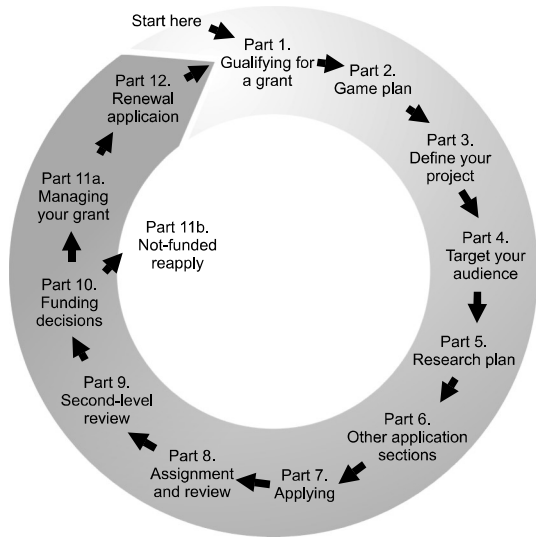


그림 2. NIH: 기금의 12단계 라이프사이클 흐름(<http://www.niaid.nih.gov/hcn/grants/cycle/default.htm>).

지를 결정하게 된다. 이를 통하여 11단계 째에는 기금을 지원받게 되는지, 아니면 그렇지 않은지가 결정되는데, 지원을 받지 못한 경우에는 다시 지원함으로써 동일한 단계를 다시 밟게 되고, 펀드를 지원받은 경우에는 11단계로 지원프로젝트를 관리 운영하게 된다. 그리고 12단계는 또다시 새로운 기금에 도전하기 위한 과정을 밟게된다고 표현하고 있다. 이에 관한 그림은 다음 그림 2와 같다.

또한, 12단계에 걸친 각 과정 중 특히 Part 10의 펀딩 결정 절차에 대하여 보다 구체적인 가이드라인으로의 링크와 함께 도식화하여 제시하고 있는데 이는 다음 그림 3과 같다. 그림에서도 나타나듯이 링크된 가이드라인이 제시되므로, 각 구체적 단계에서 필요한 실질적인 정보들로의 연결을 돕고 있다.

3. 제안서 작성 과정

노스캐롤라이나 채플힐 대학(University of North Carolina at Chapel Hill)에서는 제안서 작성과 관련된 과정을 크게 기금 지원 전 시점과 기금 지원 후

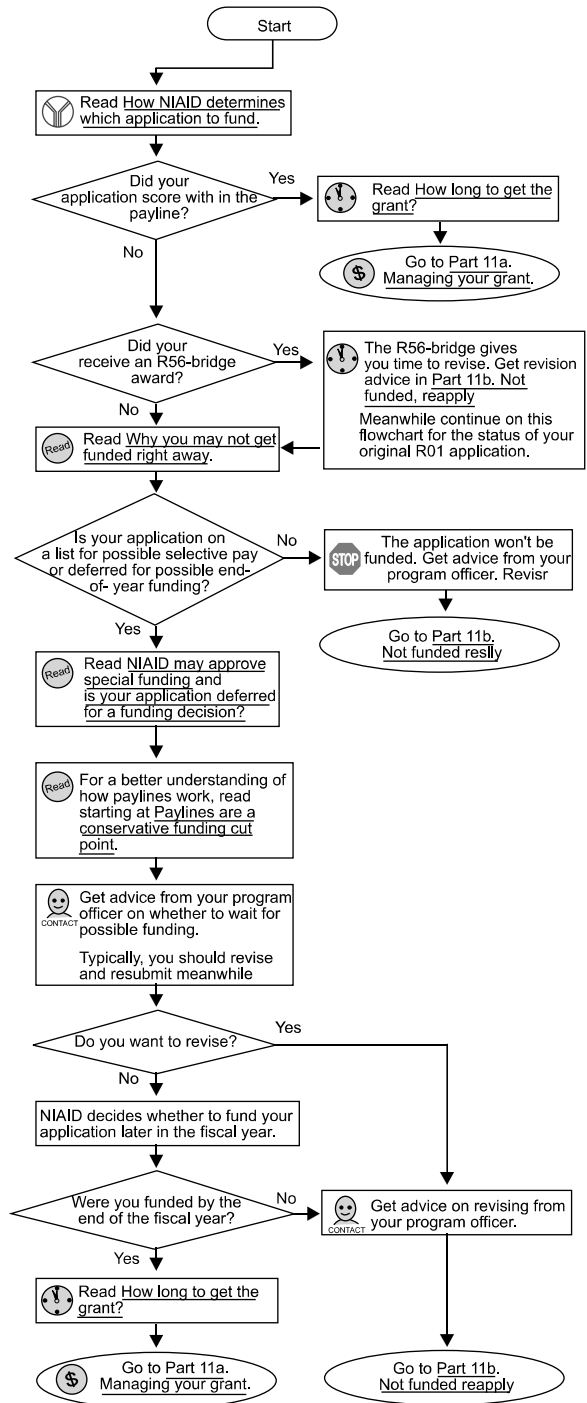


그림 3. NIH: 펀드 결정 플로우차트(Funding Decision Flowchart) (<http://www.niaid.nih.gov/hcn/grants/cycle/part10.htm>).

시점을 나누어서 그림으로 도식화하고 있다.

그림 4에서 제시된 과정 중 원편의 과정이 제안

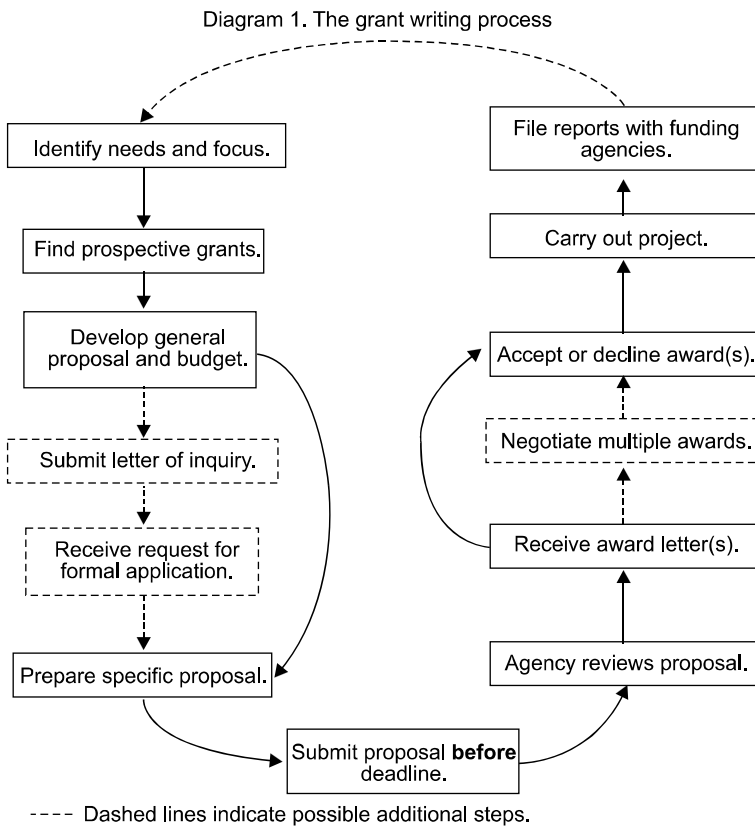


그림 4. 지원금 프로포절 작성과정(Grant Proposal) (http://www.unc.edu/depts/wcweb/handouts/grant_proposals.html).

Activity	GY1				GY2			
	Q1	Q2	Q3	Q4	Q5	Q6	Q7	Q8
• Develop items for survey.	■	■	■					
• Review and revise items with experts' panel.		■	■					
• Pre-test items with representative sample of target population.		■						
• Program software to administer survey.			■	■				
• Prepare survey sites for study.			■	■				
• Recruit and train Study Reps.								
• Recruit 1,000 subjects and administer survey at 5 sites.					■	■	■	■
• Statistical analysis of data.							■	■
• Preparation and submission of manuscripts to peer-reviewed journals.								■

그림 5. 차트 포맷을 이용한 프로젝트 타임 라인의 예 (http://www.unc.edu/depts/wcweb/handouts/grant_proposals.html).

서 지원 전 과정이고 오른편의 과정이 제안서 지원 후의 과정이다.

왼편의 과정에서는 먼저 필요와 목적에 따라서 적절한 기금을 찾고, 제안서 및 예산안 개발, 제안서 제출까지를 포함하고 있고, 오른편의 과정에서는 기금 제공기관에서의 제안서 검토와 당락 결정,

프로젝트 수행 등의 절차를 제시하고 있다.

노스캐롤라이나 채플힐 대학에서는 특히 그림 4에서 제시된 해당 사이트에서 제안서 작성과 관련된 자세한 조언과 함께 구체적인 사례를 제시해 주고 있는데, 예를 들어 프로젝트 수행기간에 대한 내용은 차트 포맷을 이용한 타임 라인을 제시하는게

일반적임을 언급하고 있다. 차트 포맷을 이용한 타임 라인의 예는 다음 그림 5와 같다.

결론

이상으로 의학 도서관과 의학 사서들을 대상으로 한 선진국의 지원 프로그램 사례에 대해 살펴보았다. 미국의 경우 도서관과 사서들이 지원 가능한 국가 차원의 기금 자체가 많을 뿐 아니라 의학 분야의 국가 도서관이라고 할 수 있는 NLM이 주도적으로 진행하고 있는 프로젝트와 연구 활동이 많다. 따라서 연구 활동의 필수 요소라고 할 수 있는 도서관과 정보 전문가에 대한 지원 및 투자는 필수적이면서도 당연한 현상이라고 보여 진다.

선진국의 경우 의학 연구 활동 뿐만 아니라 의학 도서관 및 의학 사서의 재교육과 실무 능력 향상을 위한 여러 가지 프로그램 등에 다양하게 지원되고 있는 것을 볼 수 있는데 그 결과로 의학 사서들은 프로젝트에 투입되어 정보 전문가로서의 역량을 발휘할 수 있게 된다.

기금을 성공적으로 활용하기 위해서는 관련 정보들을 조직하여 제공하고 쉽게 접근 가능하게 만드는 것이 중요하다. 미국은 연방 정부 차원에서 개인에 이르기까지 다양한 분야와 종류의 기금들에 대한 정보와 도구들을 제공하는 정보원이 있다는 것이 가장 큰 특징이다. Grants.gov는 26개의 연방 정부 기관에서 제공하는 1,000개 이상의 grants 프로그램에 대한 전반적인 정보들에 접근할 수 있는 대표적인 정보 공유 사이트로 이곳에서 기금 정보에 대한 접근과 제안서 작성까지의 모든 과정이 가능하다.

뿐만 아니라 Gerding가 2005년 오픈한 도서관 기금 관련 블로그에서는 매달 새로운 기금을 소개하고 마감일, 간단한 설명, 관련 정보로의 링크 등을 제공하는데 이것은 개인이 운영하는 대표적 사

이트이며 앞서 설명한 ScanGrants 역시 유용한 정보원이 될 것이다.

기금 자체가 많지 않은 상황에서 원활한 정보 공유와 활용을 위해서는 지역 협의체 또는 분야별 협의체의 역할이 중요하다. 미국의 경우 주(state) 내에 있는 재단, 장학 프로그램 등에서 제공하는 기금 정보를 공유하기 위한 주 단위의 협의체가 있는데 Grantsmanship Center가 그 대표적 기관이라고 할 수 있다.

건강 및 의료, 복지에 대한 전 세계적 관심이 고취되고 있는 현대의 사회에서 많은 나라들이 관련 분야의 예산을 지속적으로 증가시키고 있다. 의학 도서관과 의학 사서에 대한 국가 차원의 관심과 실제적인 지원이 지속적으로 이루어져야 함은 물론이고 국내외의 다양한 기금 정보들을 제공해 주기 위해서는 전문 협의회 및 대표 기관의 역할이 중요하다.

아직까지 국내에서는 선진국의 사례와 같은 의학도서관 및 의학사서에 대한 지원기금이나 관련 기반이 매우 미약한 실정이다. 그러나 의학도서관과 의학사서의 전문성 향상을 위한 지원은 결과적으로는 우수한 전문정보서비스의 제공을 가능하게 하며, 이는 의학영역 연구자들이 효율적으로 연구를 수행할 수 있도록 지원하게 될 것이다.

따라서 국내에서도 정부 및 관련부처에서는 의학영역의 연구발전을 위하여 연구 활동에 있어서 가장 기초와 기반이 되는 의학도서관과 의학사서의 역량강화를 위한 기금 지원을 위한 다양한 정책 수립이 요청되며, 아울러, 국내의 의학사서들은 국제적으로 지원 가능한 기금과 펀드에 관심을 가지고 적극적으로 도전해 볼 필요가 있을 것이다.

참고 문헌

- 1) Stephanie Gerding. 2008. Tips and Resources for

- finding Grants. Online. 32(6):16-21.
- 2) Hope Leman. 2008. Scan Grants: A new service for libraries, a new role for librarians. *Computers in Libraries*. 28(8):20-23.
 - 3) Fukuda Ikuyo. 2008. Recent Trends of Library Finance and Fundraising. *J Info Sci Technol Assoc*. 58(10): 486-491.
 - 4) MLA Grants and Scholarships. <http://www.mlanet.org/awards/grants/index.html> (accessed 2009. 8. 28).
 - 5) NLM Grants & Funding Homepage. <http://www.nlm.nih.gov/grants.html> (accessed 2009. 8. 28).
 - 6) NLM Library Associate Fellowship Program. <http://www.nlm.nih.gov/about/training/associate/index.html> (accessed 2009. 9. 12).
 - 7) Woods Hole Medical Informatics: A Course for Health Professionals. <http://courses.mbl.edu/mi/>(accessed 2009. 9. 12).
 - 8) Outreach & Special Populations. <http://sis.nlm.nih.gov/outreach.html> (accessed 2009. 9. 19).
 - 9) Central American Network for Disaster and Health Information (CANDHI). <http://sis.nlm.nih.gov/outreach/outreachcandhi.html> (accessed 2009. 9. 22).
 - 10) Hispanic/Native American Library School Student Support. <http://sis.nlm.nih.gov/outreach/outreachlibrary-school.html> (accessed 2009. 9. 22).
 - 11) Sacred Root: Native American Information Internship Pilot Program. <http://sis.nlm.nih.gov/outreach/outreach-sacredroot.html> (accessed 2009. 9. 22).
 - 12) Woodrow Wilson Senior High School Adopt-A-School Program. <http://sis.nlm.nih.gov/outreach/outreachwilsonhs.html> (accessed 2009. 9. 22).
 - 13) Partners in Information Access for the Public Health Workforce. <http://phpartners.org/grants.html> (accessed 2009. 9. 22).
 - 14) Grants.Gov. <http://www.grants.gov/>(accessed 2009. 10. 6).
 - 15) Library Grants. <http://www.librarygrants.blogspot.com/> (accessed 2009. 10. 6).
 - 16) ScanGrants. www.scangrants.com (accessed 2009. 10. 6).
 - 17) The Grant Life Cycle. <http://www.washington.edu/research/guide/cycle.html> (accessed 2009. 10. 13).
 - 18) NIH Grant Cycle: Application to Renewal. <http://www.niaid.nih.gov/ncn/grants/cycle/default.htm> (accessed 2009. 10. 13).
 - 19) Funding Decisions Flowchart. <http://www.niaid.nih.gov/ncn/grants/cycle/part10.htm> (accessed 2009. 10. 13).
 - 20) Grant Proposal. http://www.unc.edu/depts/wcweb/handouts/grant_proposals.html (accessed 2009. 10. 13).