

# 국내 의학문헌 색인 사업의 현황 및 발전방안

가톨릭대학교 성의교정도서관, \*서울대학교 의학도서관

김 호 배 · 윤 봉 자\*

= Abstract =

## The Prospective Study on Indexing of Medical Literature in Korea

Ho Bae Kim, Bong Ja Yoon\*

Catholic University Medicine Library, \*Seoul National University Medical Library

The Indexing of medical literature is the stem of information retrieval system. And efficient indexing & retrieval system is closely related with research process, therefore have an influence on the expansion and growth of medicine. There are several medical literature indexing system and bibliographic databases in Korea. But, many institutions intervene indexing project and overlap of indexing work. In addition to, the indexing & retrieval system is still far from sufficient for all end users of Korean medical literature.

The purpose of this study is to analysis the present state of medical literature indexing systems in Korea and the important factor for prosperity.

**Key Words:** Indexing, Retrieval system, Korean Index Medicus, Medical literature

## 서 론

### 1. 연구의 목적

국내의 경우, 1980년 이래로 출판되는 의학관계잡지의 종수가 비약적으로 발전하였으며, 질적인 면에서도 많은 발전을 이루었다. 지금도 질적으로 그 수준을 높이기 위하여 많은 노력들이 계속되고 있다. 그러나 의학정보의 수요자인 의학자들이 연구 및 임상에서 자신의 정보원(情報源)으로 국내의학잡지를 얼마나 이용하고 있는가에 대한 조사결과에서는 영어자료의 인용율은 전체 86.92%로 압도적으로 높은 반면, 한국어 문헌의 인용율은 11.23%에 지나지 않는 것으로 나타났다(이영철, 윤봉자, 오은숙, 김호배, 1991).

그 이유는 국내의학문헌이 아직까지는 상대적으

로 외국의 문헌에 비하여 질적, 양적으로 뒤져있는 까닭도 있겠으나, 연구분야에 관련된 문헌의 존재 유무를 알려주는 색인, 초록 등 2차자료가 제구실을 하지 못하는 것에서도 그 원인을 찾을 수 있다.

현재 국내에서는 적지않은 색인지 및 서지DB들이 제작되고 있다. 의학분야에서도 한국의학도서관협의회를 비롯하여 연구소, 학술단체, 상업기관 등이 각각 사명감을 가지고 혹은 필요에 따라 산발적으로 색인지 및 서지 DB를 간행, 배포함으로써 색인지들 사이에 중복과 공백이 생겨나고, 이용자들에게 혼란을 일으키고 있다. 또한, 각각 그 특성 및 이용방법 등에 대하여 제대로 홍보가 되어 있지 않기 때문에 이용자들은 국내문헌의 검색을 위해서는 어떤 방법으로 어디에서부터 접근해야 하는지를 막막해 하는 경우가 많다.

본 연구의 목적은 국내 의학문헌 색인 사업의 실

제를 파악하며, 앞으로 세계적인 수준에 뒤지지 않는 색인지 개발과 색인사업을 위한 방향을 제시하는 데 있다.

## 2. 연구방법

현재 국내 의학정보 색인사업의 실태를 조사하고, 발행, 제작되고 있는 국내 의학계통색인지 및 서지 DB를 여러 가지 측면에서 비교, 분석하였으며, 성공적인 외국의 사례와 비교하였다.

# 본 론

## 1. 국내의학문헌 색인사업의 중요성

2차자료는 1차자료 즉, original information을 여러 가지 형식으로 재편성하거나, 재생 혹은 축적해 놓은 보조자료로서 1차자료의 존재와 소재를 밝혀주는 역할을 한다. 그러므로 2차자료는 1차자료에 관한 정보를 수집하는데 필수적인 도구가 된다. 특히 과학기술분야에서는 2차자료를 통하여 세계각국 학자들간에 이루어지는 연구활동을 빠르게 인지할 수 있으며 연구의 중복을 피하는데도 큰 도움이 되고 있다. 즉, 2차자료의 효과적인 이용 여부는 연구결과에 상당한 영향을 미친다.

국내 대부분의 의학잡지들은 한국어로 출판되고 있으며, 언어, 학술지 논문의 format, originality 등의 질적인 문제점 그리고 경제적인 어려움 등으로 인해 국내 2차자료에 비하여 이용이 불편화되어 있고 주제 검색이 손쉬운 국제적인 색인지에 등재시키기에는 사실상 많은 난점이 있다. 또 한편으로는 국내 의학문헌에 대한 서지적 접근을 가능하게 하는 국내 2차자료의 불충분함으로 인하여 문헌의 소재 파악에 상당한 노력을 투자하여야 한다. 이와 같은 이유에서 국내에서 발표되고 있는 우수한 문헌들이 사장되고 있으며, 이것이 국내 의학의 발전은 물론 전 세계 의학의 질에 적지않은 영향을 미치고 있음은 무시할 수 없는 사실이다. 국내의학문헌 색인사업의 중요성은 바로 여기에 있다.

현재 국내에서도 적지않은 색인지 및 서지 DB들이 제작되고 있다. 의학분야에서도 한국학도서관협의회, 연구소, 학술단체, 상업기관 등이 각각 필요에 따라 산발적으로 색인지 및 서지 DB를 간행, 배

포함으로써 색인제작에 있어서 중복작업이 이루어지고 있으며, 이용자들에게 혼란을 일으키고 있다. 색인의 제작에 따르는 예산과 노력 및 비용이 막대하기도 하지만, 이와 같은 불합리성을 막기 위하여 외국의 많은 국가에서 국내에서 생산되는 의학문헌의 색인사업을 국가적인 사업으로서 주도하고 있다. 우리나라에서도 여러 기관에서 중복적으로 작업을 계속할 것이 아니라 사업을 주도하기에 가장 적절하다고 판단되는 한 기관에서 책임지고 사업을 이끌어야 한다. 여러 기관에서 중복적인 노력과 비용을 들이는 것을 한 기관에 집중적으로 투자하도록 한다면 보다 효과적인 검색 시스템과 이용자 서비스의 개발에 더욱 치중할 수 있을 것이다.

## 2. 국내 의학관련 주요 2차자료 및 서지 DB

국내에서 제작, 발행되고 있는 의학관련 주요 2차자료들을 그 제작주체가 비상업적 기관인 것들을 대상으로 살펴보았다. 수록범위와 내용, 특색, 주제 분류방법, 색인방법, 기술내용 등의 측면에서 비교하여 보기로 한다.

### 1) 학술총람(의학편)

- (1) 발행기관: 대한민국학술원
- (2) 자료성격: 초록집
- (3) 수록범위: 1901년부터 1984년까지 발표된 의학에 관한 원저 및 증례 보고로 의학잡지에 수록되어 있는 것
- (4) 주제분류: MeSH (Medical Subject Headings)
- (5) 색인방법: 주제명색인, 저자색인
- (6) 수록내용: 저자, 논문명, 권, 호, 페이지, 잡지명, 초록

학술원에서 학술진흥정책의 일환으로 1901년부터의 국내 학자들의 연구업적을 학문분야별로 연차적으로 편집, 발간한 것으로서 주제명색인을 사용한 최초의 초록지이며, 국내에서 발행되고 있는 각 분야의 초록집 중에서 가장 방대한 것이다.

수록대상은 1901년부터 우리나라에서 발표된 국내외인의 의학에 관한 원저 및 Case report로서 의학잡지에 게재되어 있는 것을 대상으로 하였으며, 1984년판에는 총 68종의 잡지를 수록하고 있다. Index Medicus에 준하여 MeSH의하여 주제를 분류하였으며, 권말에는 저자명의 가나다순 배열로 된 저자색

인을 신고 있다.

그러나 방대한 작업인 만큼 학술총람은 많은 예산을 확보하여야 했기에 국가의 대대적인 지원 없이는 발간이 불가능하였으며, 자료의 시간적 지연이 너무 길어 이용율을 저하시키는 요인이 있었다. 의학편은 1991년에 1984년판을 수록한 제 12편을 끝으로 사실상 중단되었다.

< 학술총람-주제색인 수록 예 >

GLIOBLASTOMA MULTIFORME

1537. 다중심성 다형성 교아세포종 1예. 도재원·변박장·이인수: 대한신경외과학회지 13(2) 331-335 1984

A Case of Multicentric Glioblastoma Multiforme. Do JW, Byung BJ, & Lee IS, J. Kor. Neurosurg. Soc., 13(2) 331-335 1984(in Korean)

저자들은 46세된 남자에서 수술 소견상 뇌척수액 통로를 통해 전이된 증거가 없었고, CT 소견상 서로 직접 연결하여 증식한 증거가 없이 양측 대뇌 반구에 따로이 독립되어 생성된 희귀한 다중심성 교아세포종으로 생각되는 1예를 경험 하였기에 문헌고찰과 함께 보고하는 바이다.

GLOBUS PALLIDUS

1540. Globus 증후군에 대한 임상적 고찰. 정태영·박인용·정명현·전인균·박용외·이명호: 대한이비인후과학회지 27(5) 402-407 1984

The clinical evaluation of the globus symptom. Jung TY, Park IY, Chung MH, Chun IG, Park YE & Lee MH, J. Kor. Otolaryngol. Soc., 27(5) 402-407 1984(in Korean)

45명의 Globus 증 환자를 대상으로 X선검사 혈청내 철분검사 갑상선호르몬검사 혈액검사 뇨검사 다면적 인성검사를 통한 결과

1. 남녀비는 1:22로서 여자가 약 2배 정도 많았으며 연령 별로는 40대에서 가장 많았다.
2. 다면적인성검사의 결과를 볼 때 31명의 Globus증 환자에서 58.9%가 이상을 보였으며 기질적 이상이 있는 환자보다 기질적 이상이 없는 환자에서 정신신경학적 요소가 더 많았다.
3. 일반 혈액 및 뇨검사 혈청내 철분검사 갑상선호르몬검사에서는 본증과 특별한 관련성을 찾을 수 없었다.

GLOMERULONEPHRITIS, IGA

1541. IgA nephropathy의 병리조직학적 검색. 임영·양문호: 경희의대논문집 9(1) 39-52 1984

A histopathological study of IgA nephropathy. Im Y & Yang MH, Kyung Hee Univ. Med. J., 9(1) 39-52 1984(in Korean)

1. IgA nephropathy의 발생 빈도는 신 생검조직 진단 중 19.1%에 해당되었고 이중 성인에서는 21.4%, 소아에서는 8.5%였다.

2. 성별 분포는 남녀비가 약 3:2로 남자에 호발하였다.

3. 연령 분포는 10세 미만에 5.8%, 10~19세 3.9%, 20~29세 41.1%, 30~39세 37.2%, 40~49세 11.7%로 20대에 가장 빈도가 높고 약 80%가 20~39세 사이에 발생되었다.

4. 임상증세는 gross hematuria가 35.2%, microscopic hematuria 74.5%, proteinuria 70.5%, nephrotic synolrome 9.8%, leukocyturia 17.6%로 거의 대부분이 hematuria 및 proteinuria를 주소로 하였다.

< 학술총람-저자색인 수록 예 >

< 7 >

姜吳求	.....3539
姜京淑	.....2728, 2920, 3833, 3837
姜京柱	.....3209
강경화	.....825, 1576
강구봉	.....3020, 3322
강군순	.....282, 850, 1463
姜君玉	.....1250
강귀빈	.....449, 1152, 1600, 2620
강기석	.....1424, 2605, 2847
강길전	.....728, 1960, 3106, 3127, 3905
강남부	.....2370, 2591
강대석	.....1863
姜大榮	.....1048, 1517, 2350, 2969, 2998, 3292, 3366, 3411, 3684
강덕선	.....242, 3676
강두희	.....2141, 2557, 2878
강득승	.....2266, 2327, 2999
강래성	.....378, 1796, 2439, 2979
강만춘	.....186
강면식	.....307, 631
강문원	.....303, 665, 2244
강문호	.....1059, 1070, 2535, 3029
강병조	.....1028

## 2) Korean Index Medicus

- (1) 발행기관: 한국의학도서관협의회, (주) 영실시스템
- (2) 자료성격: 영문판 색인지 및 서지 데이터베이스
- (3) 수록범위: 1982년부터 현재까지 국내 의학잡지에 게재된 원저 논문 및 증례 보고
- (4) 주제분류: MeSH (Medical Subject Headings)
- (5) 색인방법: 주제명색인, 저자색인 / 자동색인 + 수작업색인
- (6) 수록내용: 저자, 논문명, 권, 호, 페이지, 잡지명

Korean Index Medicus는 한국의학도서관협의회에서 국내자료의 검색을 위한 2차자료의 필요성을 해결하기 위하여 창간한 영문판 한국의학문헌색인지이다. 학술원에서 발행한 학술총람(의학편)에 이은 국내 의학문헌에 대한 포괄적인 색인지로서, 1982년부터 현재까지의 국내 의학잡지에 게재된 원저논문(Original Article)과 증례 보고(Case Report)를 MeSH (Medical Subject Headings)에 의해 분류한 주제색인과 저자색인의 두 부분으로 구성되어 있다.

주제색인은 MeSH에 의한 주제명이 알파벳순으로 배열되어 있고, 그 밑에 주제와 관련된 논문의 서지사항이 기재되어 있다. 서지사항은 저자, 논문제목, 잡지명, 발표년도, 권, 호, 페이지 순으로 기술되어 있다. 권말에는 저자색인이 있으며, 저자姓의 알파벳순으로 배열되어 있다. 제 1저자에 대해서 서지사항이 기술되어 있고, 제 2저자 및 기타 공저자에 대해서는 제 1저자를 참조하도록 하였다.

1994년판부터는 책자형으로는 발간하지 않고, MeSH의 한글번역판인 「의학주제어표목표-Medical Subject Headings 1995(한·영/영·한)」과 (주)영실시스템이 개발한 자동색인 및 검색시스템을 이용하여 데이터베이스화하여 CD-ROM으로 제작하였다. 1991년부터 1998년 현재까지의 정보를 Korean Index Medicus '98이라는 title 아래 1장의 CD-ROM으로 제작하였으며, 1994년분 부터는 초록까지 포함하고 있다. 색인어의 부여는 MeSH와 그 번역판인 「의학주제어표목표」에 의하여 자동색인한 후, 일단 추출된 색인어에 대하여 일일이 수작업으로 주제어를 수정하거나 추가하는 방법으로 만들어진다. 국내에서

MeSH 분류체계를 숙지한 몇 안 되는 전문 사서에 의해서 작업이 진행되고 있어, 주제분류 및 색인의 측면에서는 가장 신뢰할만하다고 하겠다.

최근 국내의학문헌에 대한 유일한 색인 및 서지 데이터베이스인 Korean Index Medicus '98은 의학관계잡지 약 230종에 발표된 30,000여 편의 논문을 색인하고 있어 국내에서 제작되는 색인 중에서는 가장 포괄적이며, MeSH 주제명 표목표 번역판을 이용하여 영문주제명뿐만 아니라 국문주제명으로도 검색할 수 있게 되었다. 또한, Internet상에서 (주) 영실시스템의 웹 사이트(<http://www.youngsill.com/>)로 접속하면 '의학정보서비스' 항목에서 이용할 수 있다.

책자형으로 출판된 Korean Index Medicus의 지금까지 출판된 내역과 잡지 수록종수는 다음과 같다.

- 1982~1983년판: 2년분의 누가판으로 한국의학잡지 92종을 수록
- 1984~1985년판: 2년분의 누가판으로 한국의학잡지 107종을 수록
- 1986년판: 한국의학잡지 115종을 수록
- 1987년판: 한국의학잡지 121종을 수록
- 1988년판: 한국의학잡지 127종을 수록
- 1989년판: 한국의학잡지 138종을 수록
- 1990년판: 한국의학잡지 146종을 수록
- 1991~1992년판: 2년분의 누가판으로 한국의학잡지 160종을 수록
- 1993년판: 한국의학잡지 181종을 수록

<책자형 Korean Index Medicus 수록 예-주제색인>

### MALLORY-WEISS SYNDROME

A case of delayed hemolytic transfusion reaction due to anti-C(rh'), Shim Kyu-Sik, et al. Korean J Intern Med 1993 JUL; 45(1): 118-122

### MALOCCLUSION

Change of profile beauty index before and after orthodontic treatment. Chung Ho-Kyun, et al. Chung-Ang J Med 1993 SEP; 18(3): 399-408

A cephalometric evaluation of anterior openbite malocclusions treated by multiloop edge-wise archwire technique, Chang Young-II, et al.  
 Korean J Orthod 1993 DEC; 23(4): 565-606

<책자형 Korean Index Medicus 수록 예-저자색인>

Kang Joon-Ki See Yang Ji-Ho  
 Kang Joon-Soon See Kim Key-Yong  
 Kang Joon-Soon See Rha Jong-Deuk  
 Kang Joong-Koo, Lee Sang-Ahm, Lee Myoung-Chong, Kim Kwang-Kuk, Choe Ghee-Young: A case of isaacs' syndrome.  
*J Korean Neurol Assoc* 1993 DEC; 11(4): 592-598  
 Kang Joong-Koo, Lee Yung-Sang, Hwang Yoon-Mee, Lee Myung-Chong, Song Jae-Hoon: Two Cases of suspected typhoid encephalitis treated with high dose dexamethasone.  
*J Korean Neurol Assoc* 1993 JUN; 11(2): 229-234  
 Kang Joong-Ku See Kim Jong-Sung

한편, CD-ROM 및 Internet상에서 제공되고 있는 Korean Index Medicus의 시스러스, 색인방법, 검색방법에 대하여 자세하게 알아보면 다음과 같다.

① 의학주제어표목표-Medical Subject Headings 1995(한·영/영·한); 전세계적으로 생의학관계 문헌정보의 색인 및 검색을 위한 의학용어 시스템으로 보편화되어 있는 MeSH의 한국어 번역판으로서, MeSH 1994년도판을 기준으로 작성되었다.

영한, 한영판의 2가지 형태로 출판되었고, 한영판의 배열은 가나다순으로 영한판은 알파벳 자모순으로 배열되어 있으며, 동의어나 유사어는 표기된 각 해당란에 따로 배열하여 검색이 용이하도록 구성되어 있다. MeSH Tree Number가 생략된 것만 제외하고, see 참조어, see related 참조어 등 MeSH(Annotated Medical Subject Headings)와 동일한 정보를 제공한다.

<의학주제어표목표 수록 예-영·한판>

Multiple Myeloma (다발성 골수종)

Multiple Hamartoma Syndrome(다발성 피오름 증후군) see Hamartoma Syndrome, Multiple

Multiple Myeloma (다발성 골수종)  
 X Myeloma, Plasma Cell(혈장세포성 골수종)  
 see related Myeloma Proteins(골수종 단백질)

Multiple Organ Failure (다발성 장기 부전)  
 X Organ Failure, Multiple(다발성 장기부전)

Multiple Sclerosis (다발성 경화증)  
 X Sclerosis, Disseminated(다발성경화증, 산재성경화증)

Multiple Trauma (다발성 외상)  
 X Injuries, Multiple(다발성 손상)  
 X Trauma, Multiple(다발성외상)  
 X Wounds, Multiple(다발성 상처)

Multiple-Personality Disorder (다중인격장애)  
 X Dual Personality(이중인격)

<의학주제어표목표 수록 예-한·영판>

망막모세포종 (Retinoblastoma)  
 see related 망막 모세포종 유전자(Genes, Retinoblastoma)

망막모세포종 단백질 (Retinoblastoma Protein)

망막모세포종 유전자(Retinoblastoma Genes) see 망막 모세포종 유전자(Genes, Retinoblastoma)

망막모세포종 핵 인단백질 p105-Rb(Retinoblastoma Nuclear Phosphoprotein p105-Rb) see 망막모세포종 단백질(Retinoblastoma Protein)

망막모양의 (Retinoids)

망막박리 (Retinal Detachment)  
 see related 공막림쇠법(Scleral Buckling)

망막변성 (Retinal Degeneration)

망막부동(Retinal Disparity) see 입체시(Vision Disparity)

망막색소 (Retinal Pigments).  
 XR 간상체와 추상체(Rods and Cones)

망막색소변성 (Retinitis Pigmentosa)

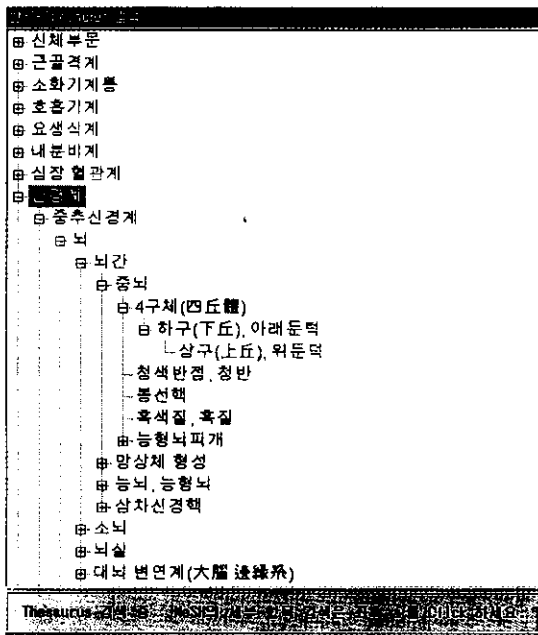
망막색소상피(Retinal Pigment Epithelium) see 안구색소상피(Pigment Epithelium of Eye)

망막색소선조(網膜色素線條) (Angioid Streaks)  
 XR 망막(Retina)

② 시소러스; Korean Index Medicus '98과 (주)영실 시스템의 홈페이지를 통해 웹에서 제공되는 Korean Index Medicus-국내의학문헌 색인 및 초록 서비스는 MeSH와 「의학주제어표목표」를 이용하여 국문, 영문의 2가지 시소러스를 제공한다.

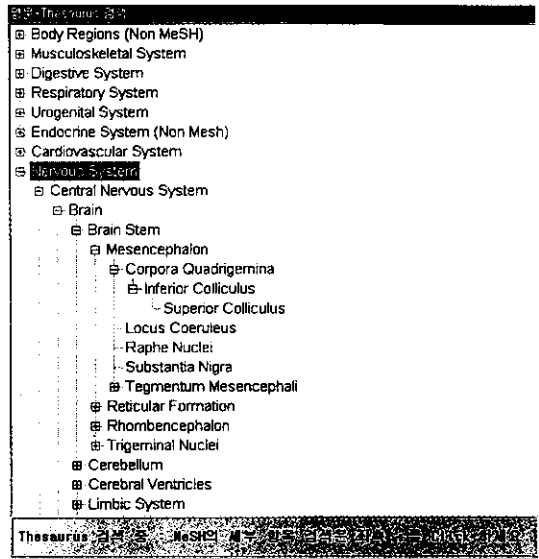
이용자는 가장 상위의 개념에서부터 하위개념까지를 단계적으로 접근하여 살펴본 후 검색을 원하는 개념을 선택할 수 있다. 용어 앞에 '+' 표시는 하위개념어를 포함한다는 의미이고 이것을 클릭하면 하위개념어가 Tree 구조로 디스플레이 된다.

<한글시소러스-Korean Index Medicus '98>



아래 영문 시소러스의 예는 위의 한글 시소러스의 예와 같은 개념(신경계)을 똑같이 보여주고 있다.

<영문시소러스-Korean Index Medicus '98>



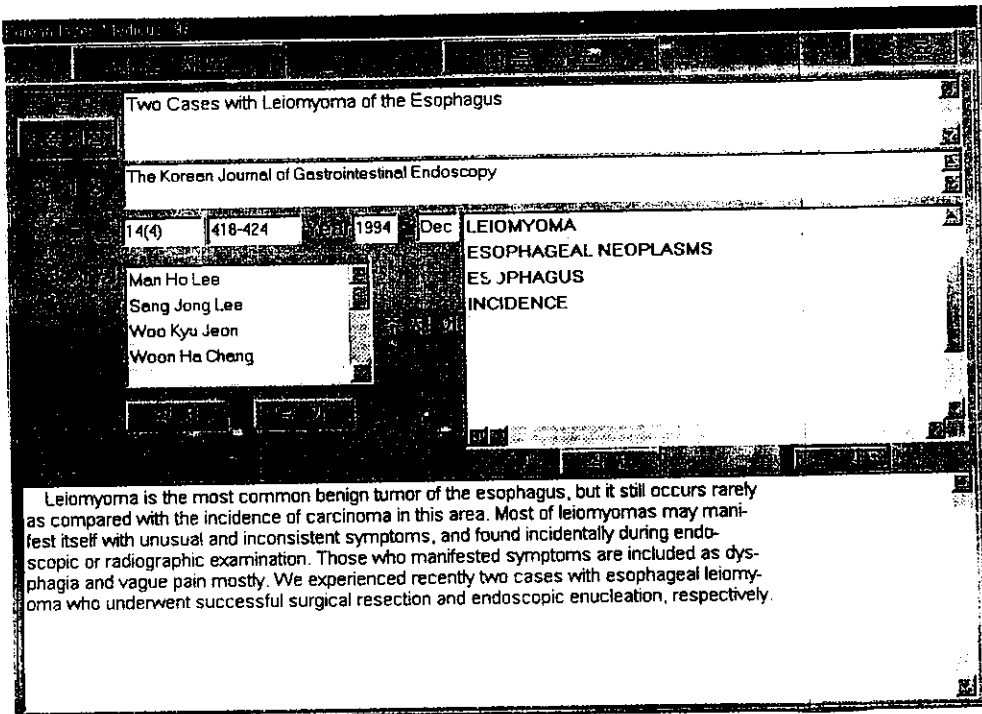
③ 색인방법; Korean Index Medicus '98은 국내 최초로 의학문헌의 자동색인 방법을 도입하여 제작되었다. MeSH와 그 한글번역판인 「의학주제어표목표」를 통하여 키워드를 자동으로 추출한 후, 일일이 수작업을 통하여 색인어를 수정하거나 추가함으로써 섬세하게 주제어 선택이 이루어진다. 자동색인 후 수작업으로 이루어지는 색인과정을 살펴보면 다음과 같다.

Man Ho Lee, Sang Jong Lee, Woo Kyu Jeon, Woon Ha Chang (1994). Two Cases with Leiomyoma of the Esophagus. *Korean Journal of Gastrointestinal Endoscopy* 14(4): 418-24.를 색인하는 과정이다.

<1 단계: 자동색인>

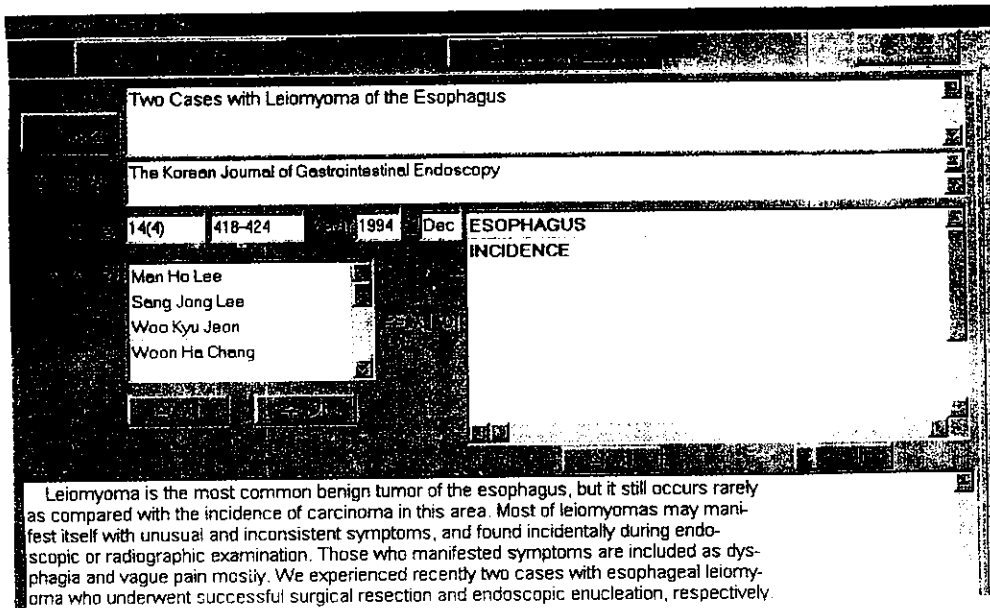
자동색인만 거친 후 생성된 색인어는 ESOPHAGUS와 INCIDENCE뿐으로, 논문명과 초록에서 나타나는 주요 개념인 'LEIOMYOMA'와 'CARCINOMA'는 누락되어 있다.

이런 경우, 이용자가 검색항목을 '제목'으로 선택하고 'leiomyoma'를 입력하면 아래 논문은 검색되지만, 검색항목을 '주제어'로 선택하고 'leiomyoma'를 검색어로 입력했을 경우는 아래 논문은 검색되지 않는다.



<2 단계: 수작업으로 '주제어 수정 혹은 추가'>

자동색인 단계에서 누락된 개념에 해당하는 적절한 MeSH 용어를 수작업으로 주제어에 추가한다.  
'LEIOMYOMA'와 'ESOPHAGEAL NEOPLASMS'가 주제어 항목에 추가되었다.



④ **검색방법:** CD-ROM 및 Internet상에서 제공되는 Korean Index Medicus의 주요 검색항목은 저자명, 논문제목, 잡지명, 주제어 등이며, 원하는 항목을 선택하여 간단한 키워드 및 조합검색(and 검색을 원할 경우 \*, or 검색을 원할 경우 +)으로 원하는 정보를 조회할 수 있다. 한글과 영문으로 된 시소러스는 tree 구조로 되어 있으며, 전체구조를 살펴보고 계속하여 개념을 좁혀나가면서 최종적으로 원하는 주제를 선택하여 검색하면 된다.

특정적인 기능은 각각의 검색결과에서 navigation 기능을 통하여 포괄적인 검색이 가능하다는 것이다. 예를 들어 저자 검색의 경우에 저자명을 입력하고, 화면 왼쪽 상단 저자명 검색 버튼을 클릭하면, 저자명의 알파벳순 혹은 자모순 리스트가 디스플레이되며, 다시한번 훑어본 후에 정확한 저자명을 선택하

여 검색할 수 있다. 한 논문의 검색화면에서 저자란의 각각의 저자에 대해서는 링크가 걸려있어 이를 클릭할 경우에 각 저자가 쓴 논문명이 검색된다. 여기에서 검색이 종료되는 다른 검색 시스템과는 달리 여기서 검색된 논문을 클릭할 경우에 그 논문에 대한 상세정보가 출력된다. 상세정보를 보면 기타 논문에 관한 여러 정보가 디스플레이 되는데 여기서 저자, 주제어, 잡지명을 클릭하면 그와 관련된 또 다른 정보들이 계속해서 연결되어, 계속적인 연관 정보를 가지고 원하는 문헌을 검색할 수 있게 된다. 전체소장자료를 검색해 보고 싶을 때는 검색어란에 아무런 입력을 하지 않고 원하는 항목(저자, 주제어, 제목, 잡지, 국문 및 영문 시소러스)의 검색 버튼을 클릭하면 된다.

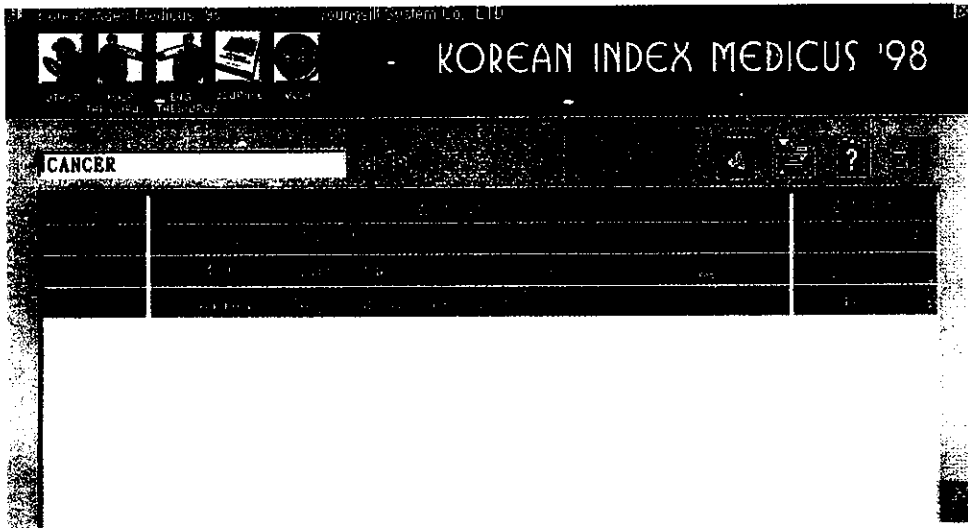
각 검색항목에 대한 검색방법은 다음과 같다.

키워드(제목)	<p>▶ 검색어란에 키워드를 입력하였을 경우 키워드를 논문제목에 포함한 모든 문헌이 검색된다.</p> <p>※ Korean Index Medicus는 영문색인이므로, 거의 대부분의 자료가 논문명과 초록 모두 영문으로만 수록되어 있다. 따라서, 한글로 키워드를 입력하면 원 논문 자체가 한글로만 되어 있어서 영문초록과 영문 논문명을 제공하지 않는 극소수의 문헌만이 검색된다.</p>
저자명	<p>▶ 저자의 성이나 full-name을 한글 또는 영문으로 입력하고 Author icon을 클릭하면 해당 저자가 쓴 논문을 모두 조회할 수 있다.</p> <p>※ 한글로 저자명을 입력한 경우, 논문에 표기된 영문이름이 상이하다면 각각 다른 경우로 검색된다. 즉, 동일저자라고 하더라도 각 논문에서 영문이름의 철자를 달리 사용했다면 각각의 경우를 모두 검토해 보아야 한다.</p>
국문/영문 시소러스	<p>▶ 좌측 상단에 있는 Kor Thesaurus icon 혹은 Eng Thesaurus icon을 클릭하면 시소러스 tree가 나타나며, 세부항목 즉, 하위개념을 보고 싶으면 좌측 '+'키를 누른다. 원하는 개념을 클릭으로 선택하면 관련된 논문제목을 모두 조회할 수 있다.</p>
잡지명	<p>▶ 검색어 입력필드에 잡지 이름을 입력하고 Journal icon을 클릭하면, 잡지명리스트(영문, 한글)가 나타나고 하단 중앙에 있는 검색버튼을 클릭하면 해당 잡지에 수록된 모든 논문이 검색된다.</p>
MeSH(주제어)	<p>▶ MeSH 주제명을 입력하고 MeSH icon을 클릭하면, 입력한 주제명을 제일 처음으로 하여 영문, 한글 MeSH 주제명 리스트가 나타나며, 원하는 항목을 더블클릭하면 관련논문이 모두 검색된다.</p> <p>※ CD-ROM판에서는 영문으로만 검색할 수 있다.</p>

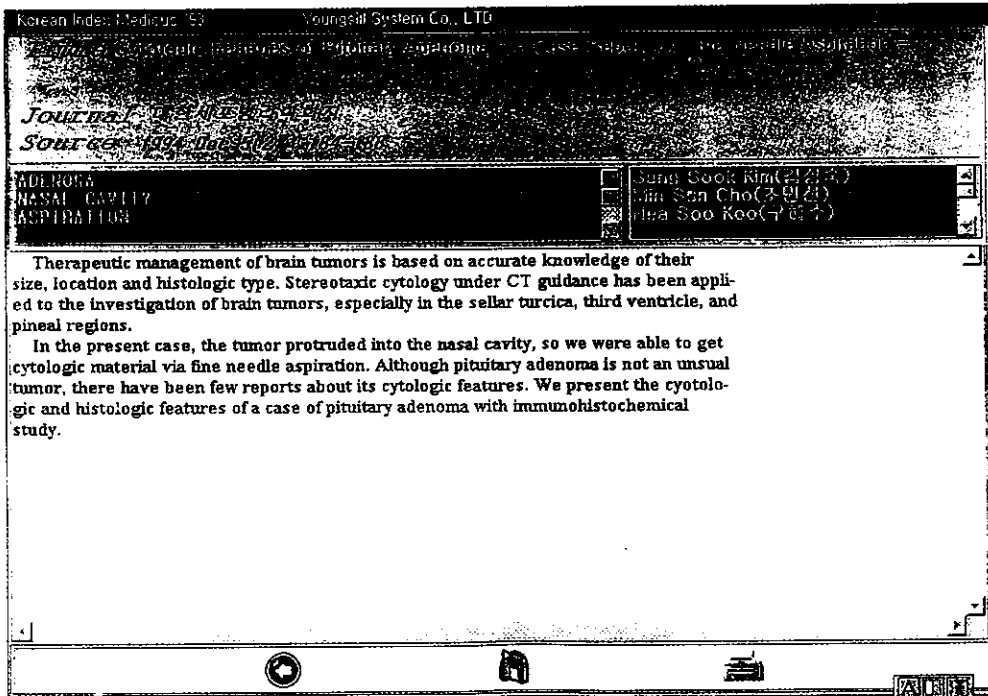
( )안은 웹상에서의 검색항목임



< Koren Index Medicus '98 검색실행 화면 >

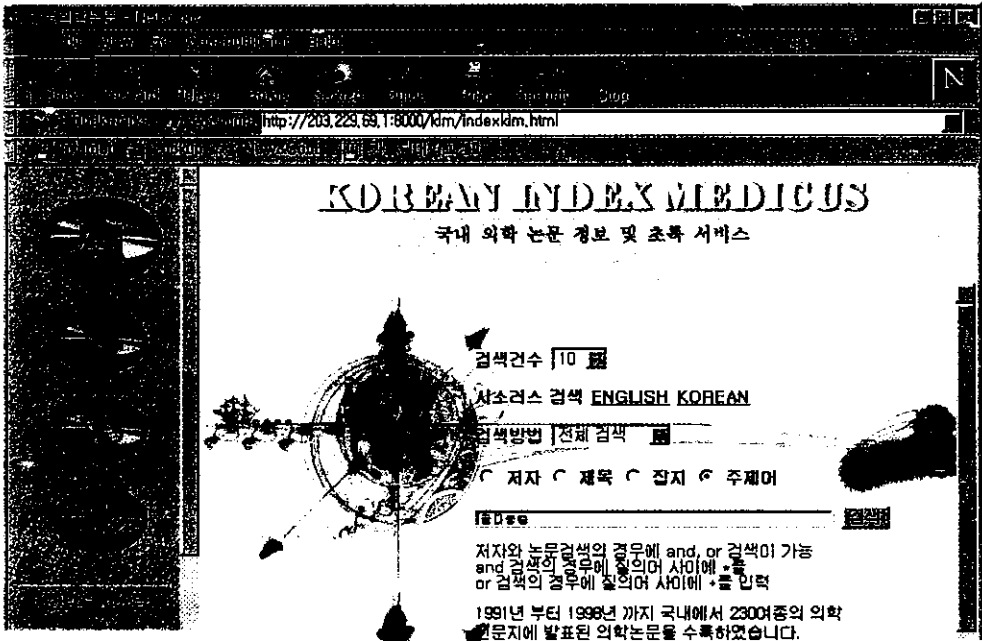


< Koren Index Medicus '98 검색결과 화면 >



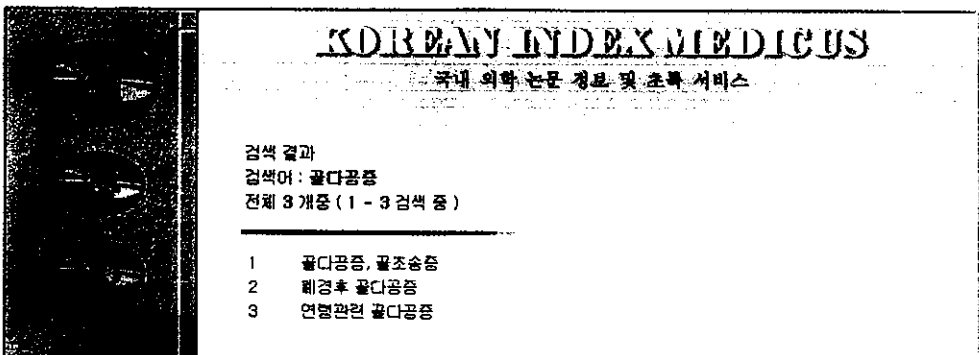
<웹상에서 제공되는 Koren Index Medicus 검색 화면- 주제어 검색>

검색항목으로 주제어를 선택하고, 한글주제명 '골다공증'을 입력한 경우로, 영문으로 'osteoporosis'를 입력하여도 동일한 검색결과를 얻을 수 있다.



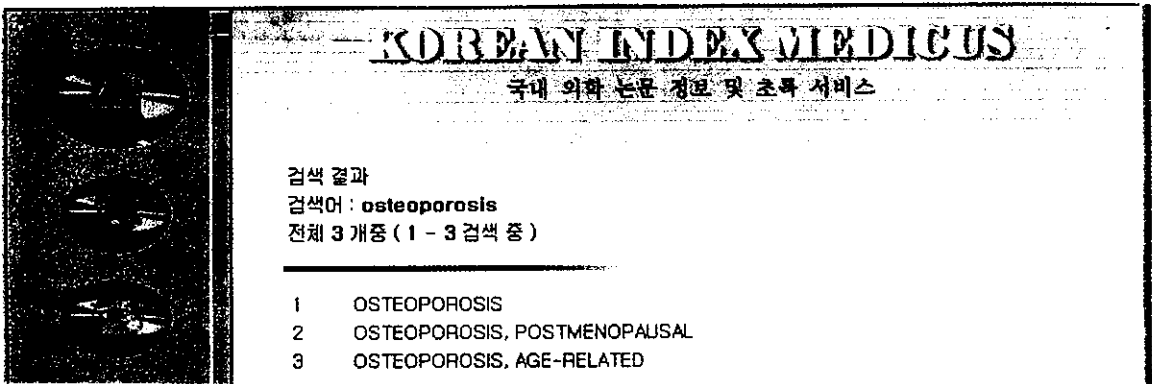
<웹상에서 제공되는 Koren Index Medicus 검색 결과 화면2-a>

'골다공증'을 포함하는 MeSH 주제명이 모두 디스플레이 된다. 원하는 주제명을 클릭하여 검색할 수 있다.



<웹상에서 제공되는 Koren Index Medicus 검색 결과 화면2-b>

주제어를 'osteoporosis'로 입력한 검색결과로서, 한글로 입력한 경우와 동일한 검색결과를 얻는다.



**KOREAN INDEX MEDICUS**  
국내 의학 논문 정보 및 초록 서비스

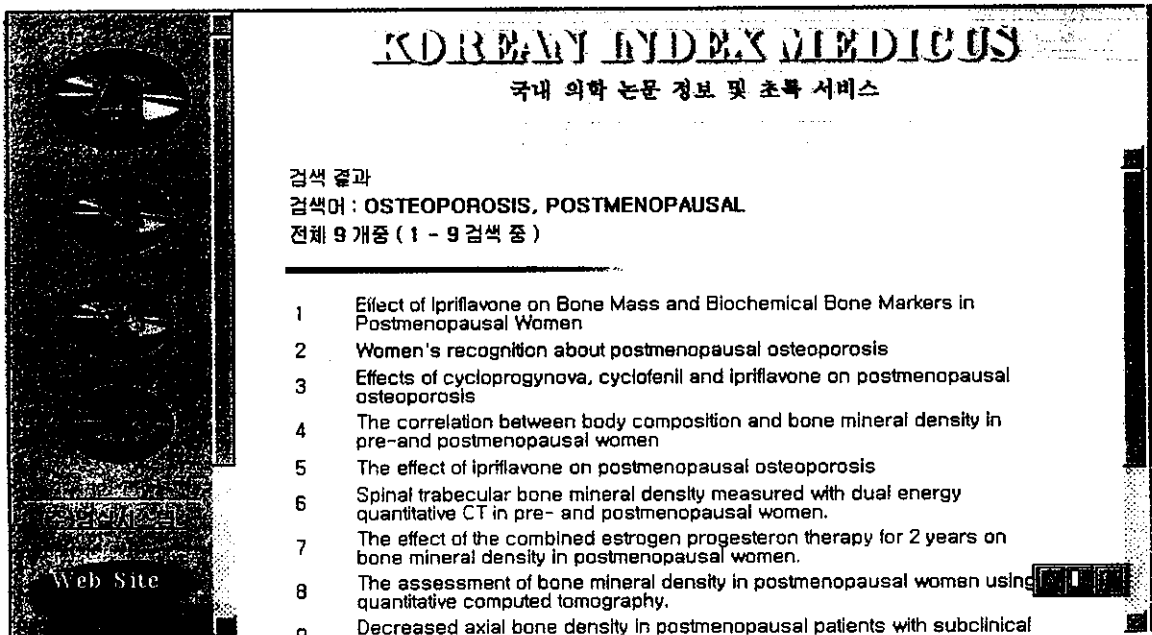
검색 결과  
검색어 : osteoporosis  
전체 3 개중 ( 1 - 3 검색 중 )

---

- 1 OSTEOPOROSIS
- 2 OSTEOPOROSIS, POSTMENOPAUSAL
- 3 OSTEOPOROSIS, AGE-RELATED

<웹상에서 제공되는 Koren Index Medicus 검색 결과 화면3>

3가지 주제명 중에서 2번째 폐경후 골다공증(osteoporosis, postmenopausal)을 선택하여 검색한 경우로, 모두 9건의 논문이 검색되었다. 해당논문을 클릭하면 상세정보를 볼 수 있다.



**KOREAN INDEX MEDICUS**  
국내 의학 논문 정보 및 초록 서비스


검색 결과  
검색어 : OSTEOPOROSIS, POSTMENOPAUSAL  
전체 9 개중 ( 1 - 9 검색 중 )

---

- 1 Effect of Ipriflavone on Bone Mass and Biochemical Bone Markers in Postmenopausal Women
- 2 Women's recognition about postmenopausal osteoporosis
- 3 Effects of cycloprogynova, cyclofenil and Ipriflavone on postmenopausal osteoporosis
- 4 The correlation between body composition and bone mineral density in pre- and postmenopausal women
- 5 The effect of Ipriflavone on postmenopausal osteoporosis
- 6 Spinal trabecular bone mineral density measured with dual energy quantitative CT in pre- and postmenopausal women.
- 7 The effect of the combined estrogen progesteron therapy for 2 years on bone mineral density in postmenopausal women.
- 8 The assessment of bone mineral density in postmenopausal women using quantitative computed tomography.
- 9 Decreased axial bone density in postmenopausal patients with subclinical

<웹상에서 제공되는 Koren Index Medicus 검색 결과 화면4>

첫번째 문헌을 선택하여 상세정보를 출력해 본 화면이다.



Web Site

## KOREAN INDEX MEDICUS


국내 의학 논문 정보 및 초록 서비스

<b>논문명</b>	Effect of Ipriflavone on Bone Mass and Biochemical Bone Markers in Postmenopausal Women
<b>저자</b>	Keun Yong Park
<b>주제어</b>	BONE AND BONES, BONE DENSITY, OSTEOPOROSIS, OSTEOCALCIN, OSTEOPOROSIS, POSTMENOPAUSAL, BONE MINERAL DENSITY, BIOFLAVONOIDS.
<b>잡지</b>	The Kelmung University Medical Journal
<b>판차사할</b>	출판년도 : 1995. 출판월 : Sep. 볼륨 : 14(3). 페이지 : 239-243
<b>초록</b>	A study in postmenopausal women was performed to assess the effect of treatment with Ipriflavone for twelve months on bone mass and biochemical bone markers. Fifty-two women with diagnosis of postmenopausal osteoporosis were treated with Ipriflavone (600mg/day) (IP) or placebo(PL). After 12 months, a significant increase(2%, $p < 0.05$ ) to bone mineral density at the second lumbar vertebra was obtained in the IP-group. Serum osteocalcin and urinary HOP/Cr values were reduced in the same group. Bone mineral density did not change(-0.7%, $P > 0.05$ ) in the PL group. Serum osteocalcin and urinary HOP/Cr values were increased ( $P < 0.01$ ) in the same group.

*Copyright (c)1998 By Youngsill System Co.,Ltd. All right reserved*

<웹상에서 제공되는 Koren Index Medicus 검색 화면- 잡지명 검색>

잡지명을 검색항목으로 선택하여 '치과'를 입력하면 잡지명에 '치과'를 포함하고 있는 5종의 잡지명 리스트가 출력된다. 원하는 잡지명을 선택하여 해당 잡지에 수록되어 있는 전체 논문(1991~1998년도분)을 살펴볼 수 있다.



## KOREAN INDEX MEDICUS

국내 의학 논문 정보 및 초록 서비스

**검색 결과**

검색어 : 치과

전체 5 개중 ( 1 - 5 검색 중 )

---

- 1 대한 소아 치과 학회지
- 2 대한치과교정학회지
- 3 대한치과보존학회지
- 4 대한치과보철학회지
- 5 대한치과아식학회지

### 3) KoreaMed

- (1) 발행기관: 대한의학회 산하 의학학술지편집인 위원회
- (2) 자료성격: 의학논문의 영문판 서지 및 본문 데이터베이스
- (3) 수록범위: 국내 의학잡지 14종에 게재된 수록 논문
- (4) 주제분류: MeSH(Medical Subject Headings)
- (5) 색인방법: 주제명색인, 저자색인 / 자동색인 + 수작업색인
- (6) 수록내용: 논문명, 저자, 저자주소, 잡지명, 권, 호, 페이지, 잡지명, 수록연도, 본문언어, MeSH 주제명, 초록, 본문
- (7) 검색항목: 저자, 논문제목, 잡지명, 기관명, ISSN, 초록단어, 언어, 주제명

KoreaMed는 대한의학회 산하 의학학술지편집인위원회에서 이원정보통신이 개발한 논문검색엔진[코디]와 데이터베이스관리 시스템을 이용하여 제작중에 있는 영문판 국내의학논문 검색시스템이다.

KoreaMed의 개발취지는 국내 의학문헌의 국제화와 MEDLINE 등 국제적으로 권위있는 색인지로의 등재를 목적으로 하고 있으며, 대한 의학학술지편집인 위원회는 국내 의학 학술잡지의 평가기준을 마련하고 학술잡지의 질 향상에 많은 관심을 두고 있다. 최근에는 국내의학논문에 대한 서지 검색뿐 아니라 본문(full-text)까지도 인터넷상에서 직접 열람하고 download 받을 수 있도록 기능을 확장하였으며, 전용 웹 사이트를 개설하고 본격적인 작업을 진행 중에 있다.

그러나 대한의학회지(Journal of Korean Medical Science)를 제외하면 최근호의 논문 몇 편만을 시험적으로 올려놓고 있어서 보편화가 되려면 상당한 시일이 걸릴 것으로 예상된다. 수록잡지가 14종에 불과하며 영문잡지만을 수록하고 있기 때문에 아직까지는 국내 의학문헌을 포괄적으로 수용하지 못하는 한계가 있다.

KoreaMed로 검색이 가능한 국내의학잡지는 대한 의학회 산하 14개 학회에서 제작하는 14종이며 다음과 같다.

Journal of Korean Medical Science

Yonsei Medical Journal

Korean Journal of Urology

Korean Journal of Dermatology

Korean Journal of Parasitology

Journal of Korean Radiological Society

Korean Journal of Pathology

Korean Journal of Anesthesiology

Korean Journal of Infectious Diseases

Journal of the Korean Academy of Family Medicine

Korean Journal of Clinical Pathology

Journal of Korean Neurological Association

Korean Journal of Internal Medicine

Korean Journal of Ophthalmology

KoreaMed의 검색방식은 미국국립의학도서관에서 무료로 제공하는 MEDLINE 검색시스템인 PubMed와 동일하며, 검색화면도 PubMed와 동일하게 구성되어 있다. 검색어 역시 모두 영문으로만 가능하며, Basic Search와 Advanced Search의 2가지 검색방식을 제공한다.

4) 정기간행물 기사색인: 국회도서관이 제작하고 있는 1945년 이후 발행되는 국내학술잡지에 대한 기사색인으로, 1~10월까지의 격월간, 그 이후에는 연간 누적색인을 발행한다. 기사색인과 저자색인 그리고 수록잡지 일람표로 구성되어 있으며, 국회도서관문헌목록정보라는 title 아래 CD-ROM으로도 배포된다.

기사색인은 전 학문분야를 정치·행정/ 법률/ 경제/ 산업, 농수산/ 사회, 노동/ 교육/ 문화예술/ 문학, 어학/ 철학, 종교/ 역사, 지리/ 순수과학/ 의학, 약학/ 공학, 기술의 13개 큰 주제로 나누고, 큰 주제를 각각 다시 소주제로 나누어, 소주제 하에 저자명의 가나다순 배열을 사용하고 있다.

의학, 약학 분야의 소주제는 다음과 같다.

醫學一般 / 病理學 / 生理學 / 細菌 / 免疫, 血清, 알레르기 / 解剖學 / 看護學 / 結核 / 寄生蟲 / 內科學 / 癲醉科學 / 放射線科學 / 泌尿器科學 / 産婦人科學 / 小兒科學 / 眼科學 / 外科學 / 耳鼻咽喉科學 / 精

< KoreaMed 초기화면-Basic Search >

검색어란에 키워드를 입력한 후, search 버튼을 클릭하기만 하면 된다.

**KoreaMed** [ Basic Search ]

<a href="#">Advanced Search</a>	<a href="#">FullText Search</a>	<a href="#">Journal Browser</a>	<a href="#">Overview</a>	<a href="#">Help</a>	<a href="#">News</a>	<a href="#">Credit</a>
---------------------------------	---------------------------------	---------------------------------	--------------------------	----------------------	----------------------	------------------------

Search

Number of documents to display per page:

- Enter **one** or **more** search terms.
- Supported boolean operation is 'AND', 'OR', 'NOT'. (Without boolean operation between terms, default is 'AND'.)
- Author names should be entered in the form HONG Kil-Dong. Large or small case are **not distinguished**.
- Journal titles may be entered in full, as valid KoreaMed abbreviations, or as ISSN numbers (see [Journal Browser](#) for more information).
- **Note:** All the phrase you enter (consists of *more than two words* which has space between words), should include **double quotation marks**. Otherwise, the search result may not be accurate.

Any inquiries to the [Members in Credits](#)

NOTICE: The KoreaMed is for personal use only. Users are responsible for complying with all copyright and licensing restrictions associated with data. It is not for commercial purpose but the spread of medical information from Korea

Copyright(C): December 31, 1997, Korea Association of Medical Journal Editors

< KoreaMed 초기화면-Advanced Search >

Advanced Search는 Basic search에 비하여 다양한 검색항목을 제공한다.

**KoreaMed** [ Advanced Search ]

Select Fields	Institute	<input type="text"/>	<input type="text"/>	<input type="text"/>
	Journal Name	<input type="text"/>	<input type="text"/>	<input type="text"/>
	Email Address	<input type="text"/>	<input type="text"/>	<input type="text"/>
	Abstract	<input type="text"/>	<input type="text"/>	<input type="text"/>
	Registered Date	<input type="text"/>	<input type="text"/>	<input type="text"/>

- Enter **one** or **more** search terms.
- Supported boolean operation is 'AND', 'OR', 'NOT'. (Without boolean operation between terms, default is 'AND'.)
- Author names should be entered in the form HONG Kil-Dong. Large or small case are **not distinguished**.
- Journal titles may be entered in full, as valid KoreaMed abbreviations, or as ISSN numbers (see [Journal Browser](#) for more information).
- **Note:** All the phrase you enter (consists of *more than two words* which has space between words), should include **double quotation marks**. Otherwise, the search result may not be accurate.

Copyright(C): December 31, 1997, Korea Association of Medical Journal Editors

# KoreaMed

[ FullText Search ]

<b>Basic Search</b>	<b>Advanced Search</b>	<b>Journal Browser</b>	<b>Overview</b>	<b>Help</b>	<b>News</b>	<b>Credit</b>
---------------------	------------------------	------------------------	-----------------	-------------	-------------	---------------

infant [ALL] Search Reset

docs per page: 20

1-10 (out of 10 found) Page 1 of 1

Display Abstract Report select for display (default all),

- 1] [Chung SK.etal](#) [FullText] [Download]  
 Brain Tumor in the First Year of Life: A Single Institute Study  
 J Korean Med Sci 1998 Feb; 65-70  
 KMID: 3922
- 2] [Kang JO.etal](#) [FullText] [Download]  
 Nosocomial Respiratory Syncytial Virus Infection in a Newborn Nursery  
 J Korean Med Sci 1997 Dec; 489-91  
 KMID: 3912
- 3] [Kim KK.etal](#) [FullText] [Download]  
 Ureteral fibroepithelial polyp associated with ureteropelvic junction obstruction in a child  
 J Korean Med Sci 1997 Oct 12(5):477-9  
 KMID: 1
- 4] [Beak NS.etal](#) [FullText] [Download]  
 Microvillus inclusion disease in two Korean infants [In Process Citation]  
 J Korean Med Sci 1997 Oct 12(5):452-6  
 KMID: 7

**INTRODUCTION**

**INTRODUCTION**

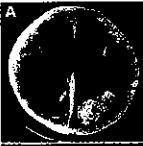
Choroid plexus tumor(CPT), first described by Guérard in 1832(1), is a rare tumor of the central nervous system (CNS), accounting for 0.470-6% of CNS tumors in the general population and 1.573-9% of those in the pediatric population(2,3). Of those, 20-30% are malignant tumors, choroid plexus carcinomas(CPCs)(10, 11). CPC has a strong tendency to spread along the cerebrospinal fluid (CSF) pathway and frequently occurs in infants, in whom radiation therapy is not feasible. So surgical removal with or without chemotherapy is the treatment in infants. However, subtotal removal without chemotherapy or radiation therapy has a dismal prognosis(12).

Down: [55.hwp](#)


A 2-month-old girl with a CPC in the trigone of the left lateral ventricle who presented with an acute communicating hydrocephalus is described. More than 95% of the tumor was removed and chemotherapy was refused. The tumor progressed rapidly with multiple seeding through the CSF pathway, which showed the aggressive behaviour of the tumor.

**CASE REPORT**


**A**




**B**



**C**



**D**



A 2-month-old girl visited our hospital on January 21, 1995, due to irritability and respiratory difficulty. She was the product of a normal full term spontaneous delivery without any perinatal problem. Her birth weight was 2.9 kg. On January 10, she was admitted to a local hospital due to vomiting and diarrhea of 3 days' duration. She was treated for an upper respiratory tract infection or some viral infection. However, there was no symptomatic improvement. Thereafter, new symptoms such as poor oral intake, irritability, rigidity of extremities developed. Then she became lethargic and the respiratory difficulty appeared.

神, 神經科學 / 成形, 整形外科學 / 腫瘍, 癌 / 齒科學 / 皮膚科學 / 衛生學, 豫防醫學 - 醫療行政, 環境醫學, 食品衛生, 營養學 / 公害 / 藥學 / 法醫學 / 韓醫學 / 癩藥

기사색인의 수록 항목은, 저자명, 기사명, 잡지명, 권·호수, 발행연월, 페이지, 고유 위치번호이다. 고유 위치번호는 98년도 1월판 정치행정분야 기사색인의 처음에 수록된 문헌이 98-0001번으로 수록 순서에 따라 오름차순으로 번호가 매겨진다.

저자색인은 저자명의 가나다순 배열이며, 저자명과 고유 위치번호를 제공한다. 수록잡지 일람표는 잡지명의 가나다순배열이며 잡지명, 간기 발행처 등의 정보를 제공하고 있다.

CD-ROM으로 검색할 경우 주요 검색항목은 키워드, 제목, 저자, 잡지명이며, 수록년도와 분류번호로 제한검색이 가능하다.

의학 전문분야의 색인지가 아니므로 상세 주제검색 등 정교한 검색을 할 수 없고, 수록잡지수가 한정되어 1998년도에 의학관계잡지 58종만을 수록되어 많은 관련 문헌들이 누락되어 있다. 의학관련문헌의 포괄적인 검색에는 다소 부적합하다.

<정기간행물 기사색인 수록 예-저자색인>

黃

- 黃潤元 - 98-00751
- 황운한·문관룡 - 98-06718
- 황의각·현성빈 - 98-01763
- 황의록 - 98-03001
- 황의봉 - 98-00496
- 黃養瑞 - 98-01764
- 황의영 - 98-05752
- 黃養一 - 98-08198
- 황의정 - 98-18117
- 황의호 - 98-11637, 98-11766, 98-12064
- 황의홍 外 - 98-11485
- 황이남 - 98-13246
- 황인경 - 98-12481
- 황인덕 - 98-05773, 98-05774, 98-07899
- 황인수 - 98-02745
- 황인재 - 98-15841
- 황인한 - 98-05983
- 黃仁豪 - 98-14958
- 황일규 - 98-17122

<정기간행물 기사색인 수록 예-주제색인>

結核

- 만타바이러스 폐 증후군. 결핵및호흡기질환 161('97.12):1382-1389
- 이승근 外 98-11133
- 폐와 간을 침범한 유상피 세포성 혈관내피증 1예. 결핵및호흡기질환 161('97.12):1396-1402
- 이양근 98-11134
- 결핵의 등산 치료에서의 문제점. 결핵및호흡기질환 162('98.2):22-28
- 이혁표 外 98-11135
- Retroviral vector를 이용한 중앙괴사인자(TNF-α) 유전자 이입 암세포에서 중앙괴사인자 수용체의 발현. 결핵및호흡기질환 161('97.12):1271-1284
- 이혁표 外 98-11138
- TNF에 대한 내성피둑에서 MnSOD의 역할에 관한 연구. 결핵및호흡기질환 161('97.12):1353-1365
- 임영희 外 98-11137
- 정상 면역기능을 가진 환자에서 발생한 침습성 폐진균증 1예. 결핵및호흡기질환 162('98.2):197-203
- 임채만 外 98-11138
- 잠중견 급성폐손상 모델에서 Prone position 시행시 PEEP 수준에 따른 호흡 및 별류역학적 효과. 결핵및호흡기질환 162('98.2):140-152
- 장안수 外 98-11139
- 전식에 의한 기도염증의 감시 지표로서 유도 해당내 세포검사의 임상적 유용성. 全南醫大雜誌 91('97.12):201-212
- 한민수 外 98-11140
- 양측폐에 발생한 중괴. 결핵및호흡기질환 162('98.2):234-237

寄生蟲

- 공면회 外 98-11141
- 면역결핍 마우스를 이용한 Acanthamoeba 분리 주멸 병원성 평가. 기생충학잡지 105('98.3):23-31
- 공면회·정동일 98-11142
- Ultrastructural changes of Acanthamoeba cyst of clinical isolates after treatment with minimal cysticidal concentration of polyhexamethylene biguanide. 기생충학잡지 105('98.3):7-13

3. 의학분야 주요 색인지

1) Index Medicus /Medline

(1) 특징; Index Medicus는 미국국립의학도서관에서 발행하는 생의학 문헌에 대한 인쇄물 색인지이다. 미국국립의학도서관에서 제작하며, 약 3,300여종의 관련 잡지를 색인하고 있다. 매월 발행되며 연간누적판(Cummulated Index Medicus)도 발간된다.



Index Medicus는 MeSH 주제명으로 분류된 주제색인과 저자색인의 두 부분으로 이루어져 있다. 가장 보편적으로 이용되는 색인이므로 각 국가에서는 이와 유사한 형태로 자국의 문헌들을 색인하고 있다.

MEDLINE은 미국국립의학도서관(NLM)에서 제작한 생의학관련 문헌의 종합적인 서지 데이터베이스로서, 책으로 출간되고 있는 3종류의 색인집 *Index Medicus*, *Index to Dental literatures*, *International Nursing Index*의 내용을 전산화 한 것이다. MEDLINE에는 보건학·의학·치의학·간호학 등의 생의학관련 분야에서 선정된 약 3,900여 종의 저널에 실린 논문의 서지정보 및 초록(영문)이 수록되어 있으며, 저자명, 키워드나 MeSH 주제명으로 검색할 수 있다. 수

록된 자료의 범위는 1966년 이후 출판된 자료부터 현재까지이며, 모든 언어를 포함한다.

MEDLINE의 검색시스템은 인터넷 상에서 무료로 검색할 수 있는 PubMed와 Grateful Med의 2가지 종류가 있다.

(2) MEDLINE과 Backfiles에 수록된 문헌 수(1997년 12월 현재); MEDLINE은 가장 최신의 문헌만을 수록하고 있는 PREMEDLINE, 1966년 이전 자료를 수록한 OLDMEDLINE외에 연도범위에 따라 Backfiles로 나누어져 있다. 각 데이터베이스가 포함하고 있는 문헌수와 영어문헌의 비율과 초록의 수록비율은 다음과 같다.

Database	Years Covered	# of Citations	% in English	% with Abstracts
MEDLINE	1995~1997	1,101,576	88	76
MED93	1993~1994	770,710	86	75
MED90	1990~1992	1,129,802	82	73
MED85	1985~1989	1,688,907	77	62
MED80	1980~1984	1,389,032	74	51
MED75	1975~1979	1,279,100	69	41
MED66	1966~1974	1,986,485	59	0
PREMEDLINE	most recent	36,930	82	79
OLDMEDLINE	pre 1966	307,336	53	0

### (3) MEDLINE 수록 예;

```

UI - 98117155
AU - Ostrzenski A
TI - Extensive iatrogenic adenomyosis after laparoscopic myomectomy.
LA - Eng
MH - Adult
MH - Case Report
MH - Endometriosis/*etiology/pathology/surgery
MH - Female
MH - Human
MH - *Iatrogenic Disease
MH - Leiomyoma/surgery
MH - Reoperation
MH - Retrospective Studies
MH - Surgical Procedures, Laparoscopic/*adverse effects
MH - Treatment Outcome
MH - Uterine Neoplasms/surgery
PT - JOURNAL ARTICLE
DA - 19980304
DP - 1998 Jan
IS - 0015-0282
TA - Fertil Steril
PG - 143-5
SB - M
CY - UNITED STATES
  
```

IP - 1  
 VI - 69  
 JC - EVF  
 AA - Author  
 EM - 199805  
 AB - OBJECTIVE: To report a case of iatrogenic adenomyosis as a result of not reconstructing the uterine wall during a laparoscopic myomectomy. DESIGN: Retrospective case report. SETTING: University hospital. PATIENT(S): A 34-year-old woman, gravida 0, had been referred to our institution for medical care. A laparoscopic penetrating leiomyomata uteri was removed 8 months before this hospital admission. Approximately 3 months after the initial laparoscopic myomectomy, she began experiencing pelvic pain in the middle low abdominal area, more accentuated in the second phase of the menstrual cycle, with peak pain during menstruation. The pain became progressively worse. Microcytic-hypochromic anemia secondary to menorrhagia was documented. Flexible office hysteroscopy, contrast ultrasonography, and magnetic resonance imaging (MRI) results suggested the presence of focal adenomyosis. INTERVENTION(S): Eight months after the initial laparoscopic myomectomy, the patient underwent a second-look laparoscopy to excise the visual uterine wall defect and reconstruct laparoscopically the layers of the uterine wall. MAIN OUTCOME MEASURE(S): Uterine wall histopathology and menstrual history. RESULT(S): Resolution of patient's pain, resumption of normal menses, and secondary anemia was ameliorated. CONCLUSION(S): Suturing the myometrium in layers during a laparoscopic myomectomy is necessary to prevent iatrogenic adenomyosis.

AD - Department of Gynecology and Obstetrics, Howard University College of Medicine and Howard University Hospital, Washington, DC, USA.  
 ostrzenski@newsurgery.com

PMID- 0009457951  
 SO - Fertil Steril 1998 Jan;69(1):143-5

(4) 색인정책; MEDLINE에는 약 3,900종의 잡지가 Index Medicus에는 약 3,300종의 잡지가 수록되어 있다. 미국국립의학도서관에서는 엄격한 기준에 의하여 색인대상 잡지를 선정하고 있는데, 매년 3회의 '문헌선택기술검토위원회'-LSTRC(literatures Selection Technical Review Committee)가 소집되어 각 회당 약 120~130종의 잡지에 대하여 심사를 행하고 MEDLINE 과 Index Medicus에 추가로 색인될 잡지를 선정한다. 그 중 약 15~20%의 잡지가 선정되어 색인된다. LSTRC의 검토과정에는 세부 주제 부분의 외부 전문가의 자문도 반드시 수반된다.

우수한 색인시스템에 있어서는 수록대상의 질적인 면 또한 정책상의 중요한 부분을 차지하고 있으며, 이와 같이 색인 대상의 선정에 있어서도 엄격한 기준을 적용하고 있다. 따라서 일단 MEDLINE 및 Index Medicus에 수록된 잡지들은 질적으로도 우수하고 신뢰할 만한 정보를 제공하고 있다고 받아들여지고 있는 것이며 이것이 최고의 이용률을 가져 오게 하는 중요 요인이다.

MEDLINE 및 Index Medicus의 색인 대상이 되는 잡지의 선정 기준은 다음과 같다.

① 범위: 심사되어지는 잡지는 생의학관련 문헌에

관한 것으로서, 중점적으로 이분야를 다루고 있어야 한다. 생의학과 유사하거나 연관된 주제를 주로 다루고 있는 잡지가 선정되기도 하는데 이 경우는 주제범위 뿐 아니라 내용의 질을 고려하여 선정하며, 생의학을 직접적으로 다루는 잡지라 하더라도 이미 많이 다루어진 분야는 제외되기도 한다.

② 내용의 질: 수록내용의 과학적 가치는 색인여부를 결정하는 데에 있어서 매우 중요한 요소이다. 해당분야에 대한 기여도, 타당성, 중요성, 독창성은 잡지의 목적이나 독자층과 관계없이 가장 중요시되는 부분이다.

③ 편집작업의 질: 잡지의 내용에 있어서 객관성, 신뢰성, 질적인 측면을 결정할 수 있는 그림들을 신게 되는데 이러한 그림들은 article을 선정하는데 있어서 기준이 된다.

④ 간행물의 질: layout, 인쇄, 그래픽, 삽화 등의 질 또한 잡지를 평가하는데 있어서 중요하다. 잡지 선정시 전적인 요구사항은 아니지만 고문서로서 보편되어져야 하는 잡지는 산성성분에 강하게 인쇄되어져야 한다.

⑤ 독자층: MEDLINE과 Index Medicus는 우선적으로 보건의료전문인들을 대상으로 하고 있으며, 그

대상에는 연구자, 개업의, 교육자, 병원행정가, 학생, 의사, 간호사, 치과의사, 수의사 그리고 연구나 의료 전달시스템에 관련되어 있는 많은 형태의 직종을 포함한다.

⑥ **내용의 유형:** 잡지의 목차에는 적어도 다음에 열거한 한 두가지 유형의 정보를 포함하여야 한다.

- ▶ original research에 대한 보고서
- ▶ 분석과 discussion에 의해 수행된 original 임상 연구
- ▶ 보건학이나 생의학에 관한 철학적, 윤리적, 사회적 측면에서의 분석
- ▶ critical review
- ▶ 통계적 편집물
- ▶ 방법이나 절차의 평가에 대한 기술
- ▶ discussion을 포함하는 case report

⑦ **외국어 잡지:** 영어 이외의 언어로 쓰여진 잡지들도 영어로 쓰여진 잡지와 동일한 선정기준을 통하여 심의된다.

⑧ **지역적인 범위:** 질적으로 최고의 수준이며 가장 유용하다고 판단되는 잡지는 발행지와 관계없이 색인된다. 또한, 국제적인 범위를 포괄하기 위하여 특정 연구, 공공보건, 전염병, 치료행위의 표준화, 풍토병에 관한 주제에 대하여 특별한 관심을 기울이고 있기도 하다.

(5) **국내수록잡지:** 현재 MEDLINE에 색인되어 있는 한국 의학 학술잡지는 총 11종이며, MEDLINE에 수록된 영문 잡지명과 그 수록범위는 다음과 같다.

- ① Journal of Korean Medical Science, 1986(vol. 1)~
- ② Korean Journal of Internal Medicine, 1986(vol. 1)~
- ③ Korean Journal of Parasitology, 1989(vol.27)~
- ④ Yonsei Medical Journal, 1963(vol. 4)~
- ⑤ Korean Journal of Ophthalmology, 1987(vol. 1)~
- ⑥ 대한간호(Taehan Kanho/ Koren Nurse), 1965(vol. 4)~1997(vol. 36)
- ⑦ 간호학회지(Kanho Hakhoe Chi/ Journal of Nurses Academic Society), 1988(vol.18)~1991(vol. 21)
- ⑧ 간호학탐구(Kanhohak Tamgu), 1993(vol. 2)~1994(vol. 3)
- ⑨ 대한치과의사협회지(Taehan Chikwa Uisa Hyophoe Chi/ Journal of the Korean Dental Association), 1970(vol. 8)~ 1991(vol. 29)

⑩ 치과기재학회지(Chikwa Kijae Hakhoe Chi), 1966(vol.1)~1972(vol. 6)

⑪ Journal of the Korean Research Society for Dental Hypnosis, 1972(vol. 1).

## 2) Excerpta Medica/EMBASE

(1) **특징:** Excerpta Medica는 초록지로서 여러 관점에서 Index Medicus에 필적할 수 있는 2차 자료이다. 1947년에 창간된 것으로 "Index Medicus"와는 다른 방법으로 의학의 전 분야를 포괄하고 있다. 약 4,200종의 의학관련잡지를 대상으로 자체의 주제분류로 되어 있고 각각의 주제를 section별로 나누어 연간 10호 내지 12호를 발간하고 있다. 각 호에는 목차와 저자색인 그리고 주제색인을 포함하고 있다. 일본잡지와 약학분야의 잡지가 비교적 다수 수록되어 있는 것이 특징이다.

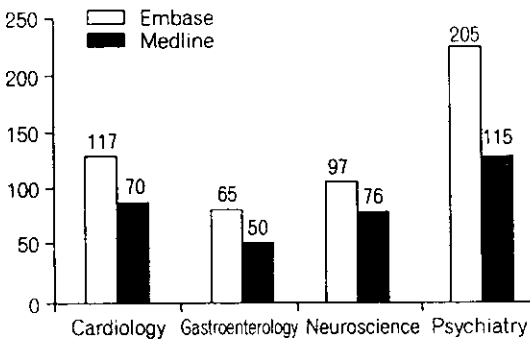
수록내용은 잡지명, 논문명, 논문제목, 저자명, 권(호)수, 페이지 등의 서지정보 외에 자체의 통제어휘(EMTREE drug and medical descriptors), EMTREE code, EMTAGS, 화학명(약품의 상용명 포함), 제조업체 등이다. 대부분의 레코드에는 초록과 CAS registry numbers가 포함되어 있다. Excerpta Medica의 데이터베이스인 EMBASE는 1998년 현재 110개국에서 발행된 3,500종의 잡지를 수록하고 있으며, 1974년부터 현재까지의 정보를 제공하고 있다. 현재는 네덜란드에 소재한 Elsevier Science Publishers B.V.에서 제작하고 있으며, 1주일 단위로 새로운 정보가 갱신된다. MEDLINE에 비하여 유럽 및 일본의 잡지가 많이 포함되어 있다. 세계 각 지역에는 10여개의 Excerpta Medica 지사가 있으며, 해당 지역에서 생산되는 관련문헌의 색인작업을 직접 수행하고, JAMA와 같은 세계적인 잡지의 자국어 번역판을 제작하고 있기도 하다. 지사가 소재하고 있는 국가들은 자국의 의학 및 약학정보 유통 및 세계화를 위해서 많은 노력을 기울이고 있으며, 일본의 경우가 바로 그런 경우로서, 그런 면에서 타 지역에 비하여 유리한 위치에 있다고 하겠다.

(2) **주제분야:** EMBASE에서 다루고 있는 세부 주제분야는 다음과 같으며, 이중 의학분야에서는 Cardi-

ology, Gastroenterology, Neuroscience, Psychiatry 분야에서 MEDLINE보다 많은 관련 문헌을 색인하고 있다.

- Basic Biological Science Relevant to Human Medicine
- Biochemistry
- Bioengineering
- Clinical and Experimental Medicine
- Drugs
- Environmental Science
- Forensic Medicine
- Hospital Management
- Industrial Medicine
- Occupational Hygiene
- Pharmacology
- Pollution Control
- Public Health
- Toxicology

<분야별 수록 잡지수 1995년, 출처: <http://www.excerptamedica.com/uk.pub.html>>



**(3) 수록 항목**

① TI: Title

영어가 아닌 모든 논문들은 영어로 번역된 title을 별도로 수록하고 있다.

② OT: Original Title

영어 이외의 논문들의 원제목도 함께 수록하고 있다.

③ AU: Author

20명까지의 저자명을 기입할 수 있다. 예: Smith, AB

④ AF: Author Affiliation

논문의 제 1저자의 소속기관과 연락처를 수록하고 있다.

⑤ SO: Source

잡지명 fullname과 약어명, 약어명은 1995년 이전 레코드에 적용되어 있으며, International Council of Scientific Unions Abstracting Board(ICSU-AB)와 International Center for the Registration of Journals(ICRS)의 표준을 따르고 있다.

권, 호, 페이지의 기입 예: 21/3, pp. 216-225

⑥ IS: ISSN

The International Standard Serial Number(ISSN)

⑦ AB: Abstract

영문으로 된 저자초록이 있는 경우에만 실고 있으며, 초록에 포함되는 문자는 5,200자로 한정 된다. 약 75%의 자료만이 초록을 포함하고 있다.

⑧ LA: Language

논문이 쓰여진 언어.

번역판이 있는 경우는 더 광범위하게 읽혀지고 있는 한가지만을 표시하며, 다국어로 유통되고 있는 경우 'polygot' 표시로 되어 있다.

약 80%의 레코드가 영어로 된 문헌이며, 대략 40가지의 언어를 포함하고 있다.

⑨ SL: Summary language

만약 문헌의 요약이나 초록이 하나 이상의 언어로 되어 있다면, 그 표시를 한다.

1992년 이후 자료부터 표시되어 있다.

⑩ PY: Publication Year

문헌이 원래 출판된 연도. 기입예: 1990, 1990/91

⑪ DE: Descriptors

색인자는 EMBASE의 시소러스인 EMTREE에서 상위개념어가 필요없는 경우에는 문헌을 표현할 수 있는 가장 세부적인 용어를 할당하며, 문헌을 적절하게 표현하기 위해서 가능한 한 많은 용어들을 사용한다.

EMTREE는 단계적인 구조를 가진 통제어휘로서 약 37,500개의 약품명과 의학용어로 구성되어 있으며, 약품명은 한 문헌당 30개까지 색인될 수 있다.

⑫ ID: Identifiers

약품의 상품명과 약품제조회사의 이름을 수록하고 있다.

⑬ RN: CAS Registry Number

Chemical Abstracts Service의 등록된 이름을 수록하며 약품명이 색인될 때 자동적으로 첨부된다.

⑭ CL: Classification

여기에는 EMTAGS(Excerpta Medica Tag System)가 포함되는데, EMTAGS는 문헌의 종류, 환자의 나이, 연구의 종류, 실험과제, organ system, 지역범위 등 검색을 넓히거나 좁히기 위하여 사용되는 여러 가지 개념들을 표현하기 위한 것이며, 자동적으로 부여된다.

⑮ SF: Subfile Name

Excerpta Medica의 하위 section(주제별 category)의 이름이 수록된다.

⑯ AN: Accession Number

8자리 숫자로 이루어진 문헌의 고유번호이다. 앞 두자리는 색인작업을 행한 연도이며 나머지 숫자는 오름차순의 일련번호이다.

(4) 국내수록잡지; Excerpta Medica에는 대학의학회지 등 다음 15종 외 국내의학잡지가 수록되어 있다.

결핵 및 호흡기 질환(Tuberculosis and Respiratory Disease)

기생충학잡지(Korean Journal of Parasitology)

대한미생물학회지(Journal of Korean Society of Microbiology)

대한생리학회지(Korean Journal of Physiology)

대한약리학회지(Korean Journal of Pharmacology)

대한의학협회지(Journal of Korean Medical Science)

대한피부과학회지(Korean Journal of Dermatology)

생약학회지(Korean Journal of Pharmacognosy)

약학회지(Yakhak Hoeji)

Archives of Pharmacal Research

Annals of Dermatology

Journal of Korean Medical Science

Korean Journal of Biochemistry

Seoul Journal of Medicine

Yonsei Medical Journal

< EMBASE 수록 예 >

**Title** Arthroscopy of symptomatic total knee replacements  
**Author** Bae D.K., Lee H.K., Cho J.H.  
**Address** Department of Orthopaedic Surgery, Kyung-Hee Medical Center, 1 Hoeki-Dong, Dongdaemun-Ku, Seoul, South Korea  
**Source** Arthroscopy, 11/6 (664-671):1995  
**Abstract** Between December 1983 and August 1992, 21 knees in 19 patients with symptomatic total knee replacements were arthroscopically diagnosed. The average time between total knee replacement and arthroscopy was 20 months (ranging from 4 to 84 months). All patients were primary total knee replacements. Metal bars, 5 and 8 mm in diameter and 40 cm in length, were made for arthroscopic treatment of fibroarthrosis. Thirteen knees of 11 patients with a diagnosis of arthrofibrosis had an average improvement of 42° arc of motion 1 year after arthroscopic surgery. Three knees with an average of 15° increase of motion were determined to be failures. Another two patients had arthroscopic resection of fibrous bands with complete relief of patella pain. Among six patients who had revision of total knee replacements after arthroscopic diagnosis, four had wear in the metal backed patella components, and two had wear in the tibial insert and loosening of cementless patella component. An early diagnosis of implant failure under arthroscopic control was made, which easily allowed revision of the metal-backed patellar button before the development of metallosis and massive osteolysis caused by the marked wear of polyethylene. With the use of our specially made metal bars for treating arthrofibrosis, we could release the adhesion more easily and avoid damage of valuable arthroscopic instruments.  
**Language of Publication** English  
**Unique Identifier** 95372377

Medical Indexing (Major)

knee arthroscopy  
total knee replacement  
gonarthrosis (surgery)  
arthroscopic surgery  
**Medical Indexing**  
patella  
tibia  
knee prosthesis  
endoprosthesis loosening  
bone atrophy [complication/diagnosis]  
human  
male  
female  
clinical article  
aged  
adult  
article

Excerpta Medica Abstract Journal Section  
033 - Orthopaedic Surgery  
**Publication Type**  
Journal  
**ISSN**  
0749-8063  
**Copyright**  
Copyright (C) Elsevier Science B.V. 1996

## 결 론

색인작업과 문헌의 검색시스템은 각각 독자적으로 운영될 수 없으며, 상호관련되어 완전한 정보검색시스템을 형성하게 된다. 그러므로 색인작업은 문헌정보의 유통을 촉진하고 연구를 활성화하며, 결과적으로 학문 발전의 근간이 된다고 할 것이다.

그러나 지금까지 살펴본 바와 같이 국내 의학분야의 경우는 여러기관에서 중복적으로 색인사업에 관여하고 있어 중복투자가 이루어지고 있으며, 검색시스템과 색인내용, 색인 작업의 질적인 면에서 세계적인 수준과 많은 격차를 보여고 있음을 알 수 있다. 국가적으로 그 중요성을 인식하지 못하고 체계적인 색인사업이 계획되어 있지 않기 때문이다.

국내 의학문헌의 색인 사업의 발전방안에 있어서 가장 중요한 요소는 국가적인 색인 사업의 구상과 책임기관의 선정, 집중적인 투자, 그리고 의학문헌의 질적 향상과 세계화이다. 색인 사업은 여러 기관에서 중복적으로 작업을 계속할 것이 아니라 사업을 주도하기에 가장 적절하다고 판단되는 한 기관에서 책임지고 사업을 이끌어야 한다. 여러 기관에서 중복적인 노력과 비용을 들이는 것을 한 기관에 집중적으로 투자하도록 한다면 보다 효과적인 검색시스템과 이용자 서비스의 개발에 더욱 치중할 수

있을 것이다.

또한, 국내 의학문헌 정보의 세계화를 도모하기 위하여 색인사업의 방향은 국제적인 색인 및 서지 데이터베이스와의 계통을 고려하여야 한다. 궁극적으로 국내 문헌은 국내에서 색인하여 국제적인 색인지에 등재시키는 시스템을 추구하여야 한다. 이와 같은 상황을 이루어내기 위해서는 국내의 색인전문가를 양성하여야 함은 물론 이 모든 작업에 있어서 재정적인 후원이 뒷받침되어야 한다. 덧붙여, 국내 의학문헌 및 의학잡지의 질적인 향상을 꾀하고, 국내에서만 유통되고 있는 고유한 의학용어들을 국제적인 의학관계 시소러스에 포함될 수 있도록 하며, 세계적인 관련기관과의 협력관계를 충실히 하는 등의 다방면적인 노력이 요구된다.

## 참 고 문 헌

- 1) 大韓民國學術院: (1991). 學術總覽 醫學篇 XII. 서울: 동기관.
- 2) 국회도서관. (1998). 정기간행물기사색인, 1998. 1~3. 서울: 동도서관.
- 3) 한국의학도서관협의회. (1995). Korean Index Medicus, Cumulated 1993. 서울: 동협회.
- 4) 이영철, 윤봉자, 오은숙, 김호배: "효율적인 상호대차를 위한 국내의학잡지의 인용문헌 분석". 한국의학도서관 1991; 18(1-2): 1-48.
- 5) 윤봉자, 김호배: "우리나라 의학정보 색인사업". 한국의

- 학도서관 1988; 15(1-2): 15-23.
- 6) 이승하, 김호배: 의학주제어표목표 -(영·한) Medical Subject Headings 1995-. 서울: 영실 시스템 부설 한국 의학정보센터. 1996.
  - 7) Korean Index Medicus '98. (1998). [CD-ROM]. 서울: (주) 영실시스템.
  - 8) National Library of Medicine. (1998). PubMed [Online]. Available from <http://www.ncbi.nlm.gov/PubMed/>: Internet
  - 9) Korea Association of Medical Journal Editors. (1998). KoreaMed [Online]. Available from <http://koreamed.kams.or.kr/>: Internet
  - 10) Elsevier Science. (1998). "ELSEVIER/EMBASE" [Online]. Available from <http://www.elsevier.nl/inca/publications/store/5/2/3/3/2/8/index.htm>: Internet
  - 11) Excerpta Medica Medical Communications BV. (1996). "The World's Leading Medical Communications Group" [Online]. Available from <http://www.excerpta-medica.com/home3.html>: Internet
-